

# Radniční listy

7 / 2009

Měsíčník občanů  
statutárního města  
Olomouce

## Historické parky omládnu

Město rozvíjí spolupráci  
s partnery *str. 6*

Prázdninová škola  
dopravní výchovy *str. 19*

Před radnicí „zvoní“  
Panna Maria *str. 31*



# ZLATÁ POKLADNA OTEVŘENA

## ROZDÁME 15 MILIONŮ

Zlatá pokladna se pro Vás otevřela **16.6.**, a bude uzavřena **21.11.2009.**

V tomto období Vám **rozdáme** k vybraným produktům **poukázky** v celkové hodnotě **15 milionů Kč.**

**Nevěříte?** Přesvědčte se na vlastní oči v našich katalogích nebo na [www.tsbohemia.cz/zlatapokladna](http://www.tsbohemia.cz/zlatapokladna)



Společnost T.S.BOHEMIA a.s. doporučuje operační systém Windows Vista® Home Premium



### BARBONE® W JIMI ULTRA

První počítač, který šetří Vaši elektrickou energii a tím i přírodu! Samotný počítač má v maximální zátěži spotřebu jen 50W a průměrná spotřeba se pohybuje okolo 34W. **Operační systém Windows Vista Home Premium je součástí sestavy!**

**Procesor:** dvoujádrový procesor Intel Atom 330 1,60GHz (2x512KB/533), **Grafická karta:** Intel GMA 945G, **Paměť:** 2048MB, **Pevný disk:** 320GB, **Mechanika:** DVD RW, **Operační systém:** Windows Vista Home Premium

Obj.č.: 9344242

**9.024,-**  
s DPH a všemi poplatky

**+ poukázka**

**800 Kč**

VÁS ČEKÁME V ELEKTROMARKETU

V Olomouci máme otevřeno i v sobotu! **09:00 - 18:00**

**VÁŠ OSOBNÍ  
ELEKTROMARKET**

T.S. BOHEMIA

T.S.BOHEMIA a.s.  
Sladovní 103/3, 779 00 Olomouc  
Tel.: 585 157 488  
obchod@tsbohemia.cz

**WWW.TSBOHEMIA.CZ**





**AKTUALITY** str. 4–8

- Nové tramvaje jsou upraveny pro vozíčkáře
- Olomoučtí hasiči pomáhali zaplaveným obcím
- Město rozvíjí spolupráci s partnery

**PŘÍRODA, ZDRAVÍ** str. 9

- Nábytek k popelnici? Raději ne, pokuty jsou vysoké!

**TÉMA MĚSÍCE** str. 10–13

- Historické parky Olomouce omládnou

**OSOBNOST** str. 14–15

- Rozhovor s historikem Milanem Tichákem

**ROZVOJ MĚSTA** str. 16–17

- Radnice vybrala zpracovatele územního plánu
- Olomouc si může půjčit až 1,5 miliardy korun

**ZÁKON A POLICIE** str. 18

- Strážníci znovu měří rychlost

**DĚTI A MLÁDEŽ** str. 19

- Prázdninová škola dopravní výchovy

**KULTURA** str. 20–21

- Festival flamenca a Dny španělské kultury
- Muzeum vystavuje dílo Josefa Čapka

**SPORT** str. 22–23

- Akvabely se zařadily do evropské špičky
- Hokejisty v přípravě čeká dvanáct zápasů

**VOLNÝ ČAS** str. 24

- Letní Flora Olomouc 2009

**OBČANSKÁ SPOLEČNOST** str. 25

- Hroby vojáků v Neředíně se dočkají oprav

**HISTORIE** str. 26–27

- Stavební dějiny Knihovny města Olomouce

**OTESTOVALI JSME** str. 28–29

- K čemu slouží datové schránky?

**ZÁBAVA, LISTÁRNA** str. 30

- Křížovka, sudoku

**FOTOREPORTÁŽ** str. 31

- Před radnicí „zvoni“ Panna Maria



Vážení čtenáři,

prázdninová vydání Radničních listů jsou specifická tím, že jsou čtena nejen v Olomouci, ale velmi často jsou přibalena do cestovních zavazadel a tráví společně s Vámi dovolenou v různých koutech naší republiky nebo celého světa. Ať už čtete naše periodikum kdekoli, rád bych Vás stručně seznámil s aktuálním vývojem plánovaných investičních akcí.

V průběhu nejbližších let má naše země možnost získat z prostředků Evropské unie téměř 750 miliard korun. Tato příležitost ale nepotrvá věčně. Proto je naší snahou získat z tohoto měšce co možná největší díl pro Olomouc. Projekty, o kterých se mnoho let hovoří a jsou z důvodu značné finanční náročnosti odkládány, ožívají a postupně se připravují k realizaci. Jedná se například o přivedení tramvajové tratě na Nové Sady, rekonstrukci Výstaviště Flora ve Smetanových sadech, rekonstrukci Dolního náměstí, opravu ulic 8. května a 1. máje nebo zásadní přestavbu zimního stadionu. I na tyto stavby má Olomouc šanci získat dotace, které představují více než polovinu realizačních nákladů. Pro dofinancování těchto a mnoha dalších projektů, o kterých budete průběžně informováni, Zastupitelstvo města Olomouce v průběhu posledních předprázdninových dnů projednalo a odsouhlasilo přijetí úvěru od Evropské investiční banky ve výši jeden a půl miliardy korun. Přestože i příjmy města Olomouce zasáhla všudypřítomná finanční krize, věnujeme se i akcím, které jsme schválili loni.

Kromě rekonstrukce přednádraží pokračujeme i v menších opravách komunikací v centru města. Dokončuje se i příprava opravy ulice Malinovského v Radíkově nebo ulice Darwinova na Svatém Kopečku. Snažíme se tak plnit slib, že každoročně investujeme do oprav komunikací minimálně 100 milionů korun.

Úvodník neposkytuje dostatek prostoru, abych Vás seznámil se všemi stavbami, které plánujeme ještě na tento rok. Ucelený pohled na investiční politiku města Vám představíme v některém z příštích vydání.

Vážení spoluobčané, přeji Vám krásné léto.

JUDr. Martin Major  
náměstek primátora

Tyto noviny distribuuje Česká pošta, s.p. V případě, že vám nedošly do schránky, uplatněte reklamaci u svého poštovního doručovatele. Nebo volejte na telefon 608 769 595 (pan Marek).

Reklama a stížnosti na distribuci uplatňujte nejpozději do 31. 7. 2009.

Radniční listy, měsíčník občanů statutárního města Olomouc • 11. ročník • Vydává statutární město Olomouc – Rada města Olomouce, Horní náměstí, 779 11 Olomouc ve spolupráci s vydavatelstvím Strategic Consulting, s.r.o. • Redakční rada: předseda – Martin Novotný, členové – Hana Tesařová, RNDr. Ladislav Šnevaš, editor – Martin Hála, Pavel Vysloužil, šéfredaktorka – Lenka Hnilová, telefon: 725 728 897, e-mail: hnilova@consultants.cz • Inzertní manažer a distribuce: Jindřich Marek, telefon: 608 769 595, e-mail: marek@ceskydomov.cz, inzertní manažer: Jana Juráková, telefon: 773 617 353, e-mail: jurakova@ceskydomov.cz • Sídlo redakce: Radniční listy, Magistrát města Olomouce, Horní náměstí, 779 11 • Do všech domácností v Olomouci zdarma • Uzávěrka příštího čísla 20. 8. 2009 • Počet výtisků: 55.000 kusů • Rozšiřuje Česká pošta, s.p. Reklama na nedodání výtisků lze uplatnit na tel. číslo 608 769 595, nebo na e-mail: distribuce@consultants.cz • Výtisky jsou k dispozici i v Informačním centru radnice • Tiskne: Severotisk spol. s r.o., Mezní 3312/7, Ústí nad Labem 400 11 • Grafika: Jana Adamová • Registrační číslo: MK ČR E 11006

Bližší informace k inzerci naleznete na stránkách: www.ceskydomov.cz – zde jsou k dispozici ceníky, podmínky inzerce a termíny vydání.

# Nové tramvaje jsou upraveny pro vozíčkáře



Foto archiv DPMMO

Lepší komfort i větší bezpečí budou mít už napříště vozíčkáři v olomouckých tramvajích. Dopravní podnik města Olomouce našel ve spolupráci s výrobcem nízkopodlažních tramvají typu Vario firmou Pragoimex lepší řešení prostoru právě pro přepravu vozíčkářů.

„Řešení spočívá v instalaci sklopných sedaček náhradou za pevné sedačky. Tím je umožněna přeprava vozíčkáře tak, že jejich invalidní vozík je umístěn zády ke směru jízdy,“ vysvětlila mluvčí podniku Magdaléna Kopřivová. Původně musel stát invalidní vozík bokem ke směru jízdy. Na nevhodné uspořádání a s tím související bezpečnostní riziko v případě dopravní nehody nebo při prudkém brzdění tramvaje při odvracení nehody upozornili sami vozíčkáři. Za těchto okolností by mohlo dojít k převrácení vozíku a jeho následnému nárazu do cestujících sedících na přilehlých sedačkách. Pokud by se jednalo o elektrický vozík, který má značnou hmotnost, následky by mohly být velmi nepříjemné.

Nové uspořádání je již nainstalováno ve všech tramvajích typu Vario a nová vozidla budou dodána již v tomto provedení. „Věříme, že tento krok přispěje ke zvýšení bezpečnosti a zlepšení kvality přepravy našich cestujících,“ dodala mluvčí. První nízkopodlažní tramvaje, celkem čtyři vozy typu ASTRA, začaly v Olomouci jezdit v letech 1998 a 1999. V roce 2006 pak dopravní podnik pořídil tři tramvaje typu TRIO, které město Olomouc zajistilo v rámci úspěšného projektu Rozvoj MHD v Olomouci a spolufinancovalo s EU. V témže roce byla dovezena i první dvě nová Varia. (red)

## Stát přispěje na opravy památek

Vlastníci nemovitostí mají znovu možnost požádat o poskytnutí státní dotace z Programu regenerace městských památkových rezervací a městských památkových zón pro rok 2010.

Dotace je určena na obnovu objektů, které se nacházejí na území městské památkové rezervace Olomouc a současně jsou zapsány ve Státním seznamu nemovitých kulturních památek (státem chráněné památky). Dotace se poskytuje pouze na tu část obnovy, která bezprostředně souvisí s památkovou podstatou objektu (např. obnova střechy, fasády, oken, statické zajištění, restaaurační práce), a proběhne v roce 2010. Majitel se na obnově musí podílet minimálně 40 procenty (fyzické nebo právnické osoby), resp. 10 procenty (církev) nákladů pro příslušný rok, přičemž dotace je poskytnuta zpětně formou dodatečného příspěvku na provedené práce.



Foto archiv

Žádosti o poskytnutí dotace je možno podávat na odbor koncepce a rozvoje Magistrátu města Olomouce do 20. 10. 2009. Další informace žadatelům poskytne Ing. arch. Jaromil Přidal, odbor koncepce a rozvoje MmOl, Hynaisova 10, 779 11 Olomouc, tel. 588 488 385, e-mail: jaromil.pridal@olomouc.eu; informace jsou k dispozici také na informačním serveru města Olomouce [www.olomouc.eu](http://www.olomouc.eu). (red)

INZERCE



**Chceš se stát potápěčem?**

**Ponoř se a vyhraž si kurz!**

Toužíte po dobrodružství a chcete si alespoň na chvíli prožít pocit opravdového potápěče? Zúčastněte se naší prázdninové soutěže a vyzkoušejte si zdarma jak se dýchá pod vodou s profesionálním potápěčským vybavením!

Za doprovodu zkušeného instruktora si může každý návštěvník aquaparku vyzkoušet jaké to opravdu je, když se za Vámi zavle vodní hladina a začnete dýchat z opravdového dýchacího přístroje.

5 vyhlášenou potápěčskou školou **PISCES DIVING WORLD** jsme pro Vás připravili pravidelné odpolední procházky pod vodou ve venkovním plaveckém bazénu vždy ve dnech

- **úterý** od 16 do 19 hodin
- **čtvrtek** od 16 do 19 hodin
- **sobota** od 16 do 19 hodin

Koho uchvátí bezprostřední pocit volnosti a svobody pod vodní hladinou se může po vyplnění osobních údajů zařadit do slosování, které proběhne poslední prázdninový víkend v aquaparku. Vítež získá od potápěčské školy poukaz na skutečný kurz **OPEN WATER DIVER**.

**Těšíme se na Vás!!!**



**www.aqua-olomouc.cz**  
Tel.: 588 517 770 (7/11)

# Hasiči pomáhali zaplaveným obcím

Přestože se ničivé povodně, které na přelomu června a července zasáhly některé části Čech a Moravy, Olomouci tentokrát vyhnuly, měli i tak místní dobrovolní hasiči plné ruce práce. Jejich pomoc si vyžádaly hned dvě obce Olomouckého kraje.

V pátek 26. června v osm hodin ráno vyzval operační důstojník Hasičského záchraného sboru Olomouckého kraje jednotky dobrovolných hasičů města Olomouce, aby byly v pohotovosti k případnému zásahu u ničivých povodní. Už o padesát minut později jim poslal poplachovou textovou zprávu: „Technická pomoc, odstraňování nebezpečných stavů, zaplavené objekty, likvidační práce“. Vzápětí vyrazily jednotky z Černovíra a Topolan do postižené obce Polom u Hranic na Moravě. Po příjezdu na místo okamžitě kontaktovaly starostu obce, který je seznámil s místní situací. Hasiči pomáhali především odklízet naplavené bahno ze zaplavených domů a cest. Ve speciálních oblecích do vody Agama a za pomoci motorových pil uvolňovali naplavené stromy, které bránily odtoku vody v korytě místní říčky.

Titíž dobrovolní hasiči, ještě se svými kolegy z Chválkovic, vyrazili ve čtvrtek 2. července do postižené oblasti na Jeseníku, konkrétně do obce Kobylá nad Vidnávkou. Ve spolupráci s místními jednotkami dobrovolných hasičů vyčerpávali a desinfikovali kontaminované studny a za pomoci plovoucího čerpadla čerpali vodu ze zaplavených sklepů.

Celkem tedy zasahovalo pět hasičských jednotek Sboru dobrovolných hasičů z Olomouce v počtu 20 členů.



„Jsem rád, že naši dobrovolní hasiči opět prokázali svou připravenost a chtěl bych jim touto cestou poděkovat. Město Olomouc je připraveno podat při těchto mimořádných situacích pomocnou ruku i v budoucnu,“ zdůraznil náměstek primátora Jiří Martinák. (leh) Foto archiv

## KRAJ VYHLÁSIL SBÍRKU NA POMOC ZAPLAVENÝM OBLASTEM

Olomoucký kraj připravil na pomoc oblastem postiženým povodněmi finanční sbírku.

„Finanční sbírka je pochopitelně pouze jedním z nástrojů, kterým chceme podpořit postižené oblasti, nicméně její zřízení považujeme za důležité. Pro dárce, jichž se nám hlásí celá řada, bude nyní snazší zapojit se do pomoci zaplavenému území,“ uvedl hejtman Martin Tesařík. Finanční dary je možné zasílat na bankovní účet číslo 24100217/0100, a to až do 30. listopadu 2009. (red)



SKVĚLÁ NABÍDKA NA REKONSTRUKCE KUCHYŇÍ NEJEN V PANELOVÉM DOMĚ.



Vaši stávající kuchyni zadarmo

- demontujeme
  - odvezeme
  - ekologicky zlikvidujeme
- a navíc vám za ni zaplatíme!

\* Kuchyně Voráč si vyhrazují právo na změnu své nabídky. Více na [www.vorac.cz](http://www.vorac.cz)  
Nabídka časově omezena.

# Město nadále rozvíjí spolupráci s partnery

**Spolupráce olomoucké radnice s partnerskými městy funguje a pravidelné návštěvy jednotlivých představitelů jsou vzájemnou inspirací pro obě strany. Potvrdily to i poslední dvě červenové návštěvy finského města Tampere a italské Pisy.**

Finské partnerské město Tampere navštívil ve dnech 10. až 13. června primátor města Olomouce Martin Novotný spolu s ekonomickým náměstkem Jiřím Martinákem a náměstkem pro kulturu Janem Holpuchem. Jednalo se o první oficiální návštěvu z Olomouce, jejímž hlavním cílem bylo znovu nastartovat živou partnerskou spolupráci mezi Tampere a hanáckou metropolí. Smlouva o partnerství sice patří mezi jedny z nejstarších, byla podepsána roku 1986, partnerských aktivit bylo však za poslední roky poskrovnu.

Z podnětu Jeho Excelence českého velvyslance ve Finsku pana Vladimíra Kotzyho představili před třemi lety svá díla v galerii Caesar čtyři finští fotografové z Tampere. V návaznosti na tuto akci byla 11. června 2009 pod záštitou primátorů obou měst slavnostně otevřena výstava čtyř českých fotografů z Olomouce s názvem Dimenze fotografie. Svá díla v tamperské galerii Emil představili umělci Michal Macků, Ivo Přeček, Jan Herynek a Oldřich Šembera.

V rámci bohatého pracovního programu navštívila naše delegace v Tampere mul-



tifunkční halu Tampere Talo s několika koncertními sály a kongresovým centrem, městskou knihovnu a zimní stadion. Představitelé byli seznámeni s projektem města „Tvůrčí Tampere“, který běží od roku 2006 a podporuje rozvoj tvůrčího průmyslu v nově zrekonstruovaných továrnách, které zůstaly po úpadku textilního a ocelářského průmyslu prázdné a nevyužité. V prostorách bývalých cihlových továren bylo delegaci představeno grafické studio Himmelblau, umělecké galerie, kavárny a muzea. Na programu nechyběla ani prohlídka vědeckotechnického parku Hermia s prezentací zaměřenou na technologii a výzkum. Finský zázrak jménem Nokia se zrodil nedaleko Tampere právě díky úzké spolupráci mezi Technickou univerzitou a centrem pro výzkum špičkové moderní technologie.

Zástupci měst se zájmem diskutovali o nových formách spolupráce do budoucna. Jelikož město Tampere uvažuje o vybudování tramvajové sítě a Olomouc má v tomto odvětví více než stoletou tradici, uvažuje se o rozvinutí spolupráce i na této úrovni. Tampere je mimo jiné známo množstvím kulturních aktivit, které zde probíhají po celý rok. Z tohoto hlediska se přirozená forma spolupráce nabízí zejména v oblasti kultury ve formě výměn sborů, divadel a jejich účasti na mezinárodních festivalech. Další spolupráce by se měla rozvíjet v oblasti školství a na úrovni menších uměleckých projektů pro studenty. Není pochyb o tom, že i tak rozdílná města jako postindustriální Tampere a historii prodchnutá Olomouc si mají co nabídnout a mohou se vzájemně inspirovat.

O několik dní později navštívila oficiální delegace olomoucké radnice vedená náměstkyní Hanou Kaštilovou-Tesařovou

a radním Jiřím Rozbořilem italské město Pisa. Tato návštěva se uskutečnila na základě pozvání tamní radnice, přičemž kontakty mezi oběma městy, které by měly vyústit v oficiální partnerství, rozproudila konzulka ČR ve Florencii G. Del Bianco a zástupci pisánské univerzity, na které se vyučuje i čeština. Hosté se účastnili spolu se zástupci dalších partnerských měst Pisy kongresu na téma bezpečnost a sociální integrace ve městech a také slavnost-



ního podpisu partnerských smluv mezi Pisou, řeckým, španělským, dánským a čínským městem. O možné spolupráci besedovali i s konzulkou Del Bianco. Jistou inspirací a závěrečným bodem návštěvy pro ně byly oslavy patrona města sv. Raniera vrcholící slavností Luminara. Pisa vykazuje s Olomoucí mnoho podobností. Je dynamicky se rozvíjejícím městem s 90 tisíci obyvateli, významnou univerzitou poskytující vzdělání 55 tisícům studentů, sídlem arcibiskupství, důležitou dopravní křižovatkou a především rájem historických památek. Starosta města Marco Filippeschi byl při této příležitosti na oplátku pozván do Olomouce na oslavy 20. výročí sametové revoluce.

(sh,mj)



# Na výlet s Olomouc region Card – Jesenícko

Olomoucký kraj není jen Olomouc. Zkusíte poznat i jiná místa, třeba Jeseník a jeho okolí. Ponořte se do historie této lokality. Uvidíte život zkušný tvrdou prací na straně jedné i bláznovství v podobě honby za zlatým prachem na straně druhé. Nechte se unášet na vlnách úžasu a zábavy na bobové dráze v Petříkově nebo v Adrenalin parku Jeseníky.

Zakoupíte-li si Olomouc region Card, můžete i výrazně ušetřit. Vybrat si můžete ze dvou typů karet: s platností 48 hod.



(180 Kč) nebo 5 dní (360 Kč), obě karty též v dětské variantě. Aktuální nabídka míst zdarma a se slevou i seznam prodejců na [www.olomoucregioncard.cz](http://www.olomoucregioncard.cz).

Výlet je sestaven pro dvě dospělé osoby s využitím Olomouc region Card 48 hod. a použitím vlastního automobilu. Výchozí bod výletu pro oba dny – město Jeseník. Cena Olomouc region Card započítána.

Foto m-ARK

## Zoo už letos navštívilo přes 200 tisíc lidí

■ Dvoustého tisícého návštěvníka letošního roku uvítala olomoucká zoologická zahrada krátce po třinácté hodině 13. července. Stala se jím paní Lenka Špičáková, která vzala s sebou do zoo na výlet devítiletou dceru Veroniku, osmiletou Kačku a pětiletého Matýska. Výletníci jsou z Hněvotína a zoo navštívili letos poprvé. Do zoo šli tentokrát všichni čtyři zdarma. Dále dostali ještě poukázku na dalších deset vstupů do zoologické zahrady. Součástí daru dvousté tisící návštěvníci byla kniha Zoo v obrazech a další drobné pro-

pagační předměty. V loňském roce prošel dvoustý tisíc návštěvníků branou zoo až 23. července. (red)



Foto archiv zoo

**1. den** Dobrodružně-poznávací – Jeseník: Vlastivědné muzeum Jesenícka, Muzeum Vincenze Priessnitzze – Naučná stezka Rejvíz – Zlaté Hory: Zlatorudné mlýny, Městské muzeum Zlaté Hory

Výše uvedené s Olomouc region Card ZDARMA.

TIP! slevu 20 % nabízí např. Penzion Slezský dům, Jeseník

**2. den** Sportovně-poznávací – Adrenalin park Jeseníky, Česká Ves – Zámek Jánův vrch u Javorníku – Letní bobová dráha Petříkov

Výše uvedené s Olomouc region Card ZDARMA.

TIP! slevu až 40 % nabízí např. Jeskyně Na Pomezí nebo Jeskyně Na Špičáku



Výlet pro 2 dospělé:

Bez karty 740 Kč

S kartou 360 Kč

Ušetří 380 Kč



INZERCE

 **Český Domov**  
noviny do každé schránky...

**Podrobné  
zpravodajství  
z vašeho regionu  
najdete na**

**WWW.CESKYDOMOV.CZ**

 **PAKL**  
autorizovaný prodejce firmy Hormann

**VRATA**  
vše lze zrealizovat →

**BRÁNY**  
posuvné, klíčové

**ROLETY**  
výrobce předkrmných rolet

**akce roku!**

PAKL družstvo, ul. Jana Kociny 24  
Olomouc – Chvalkovice  
tel.: 585 316 405, mobil: 603 55 40 10  
e-mail: info@pakl.cz, www.pakl.cz

SC-900812

**Vrata a domovní dveře roku**

 **HORMANN**  
autorizovaný  
prodejce

 **PAKL**

**VRATA**  
20 990,-  
Kč

**DVEŘE**  
26 990,-  
Kč

**www.pakl.cz**  
603 554 010

# Sociální odbory mají zrekonstruované prostory

Rekonstrukce prvního a druhého podlaží magistrátního objektu na adrese Hádkova 20, která proběhla ve druhém čtvrtletí letošního roku, umožnila od začátku července soustředit do jedné budovy všechny úředníky odboru sociální pomoci a odboru sociálních služeb a zdravotnictví. Obě upravená podlaží sloužící ke kontaktu s občany mají bezbariérové úpravy včetně výtahu a toalet. Ve zrekonstruovaných částech budovy, kde se původně nacházelo zázemí firmy z obo-

ru veřejného stravování, vzniklo celkem 42 nových kanceláří, nově vybudované je také hygienické zázemí, včetně kuchyně a dětského koutku pro návštěvníky sociálních odborů. Budova má také nově řešené rozvody infrastruktury a je klimatizovaná. Náklady na rekonstrukci, kterou vyvolalo nucené opuštění budovy bývalého okresního úřadu v ulici Kosmonautů, kde má vzniknout nové sídlo krajského ředitelství Policie ČR, dosáhly bezmála 23 milionů korun. (ir)



Foto Blanka Martínová

## Sametovou revoluci si město připomene i céděčkem

■ Ve velkém stylu se ponese letošní oslavy dvacátého výročí sametové revoluce v Olomouci. Stejně jako při oslavách vzniku Československa připravila radnice pestrý program, na jehož realizaci se společně s ní budou podílet i významné instituce ve městě. „Oslovili jsme ke spolupráci například Univerzitu Palackého, Muzeum umění či Moravskou filharmonii,“ potvrdil náměstek primátora Jan Holpuch. Právě filharmonici by měli při této příležitosti nahrát CD se skladbou Bedřicha Smetany Má vlast, které si pak budou moci zájemci zakoupit. Zajímavých a originálních akcí však bude mnohem více. Podrobnosti o oslavách jubilea listopadových událostí roku 1989 přineseme v některém z příštích čísel Radničních listů. (leh)

INZERCE

**Pravan**  
SKLOPNÉ POSTELE

**Velké řešení pro malý byt**

www.pravan.cz | infotele.: 774 949 083

SC-000463

## Statutární město Olomouc a Armáda České republiky

**OSLAVA MARŠÁLA RADECKÉHO**  
pod patronátem primátora statutárního města Olomouce a Armády České republiky  
28. - 29. srpna 2009, Olomouc

**Pátek 28. 8.**  
14.00 Mezinárodní přehlídka souborů mažoret, Horní náměstí  
18.00 Chrámový koncert - Vojenská hudba Hradec Králové, Chrám sv. Mořice  
20.00 Slavnostní koncert Ústřední hudby Armády České republiky se sólistkou Lucii Bílou, Horní náměstí  
21.30 Slavnostní ohňostrojí

**Sobota 29. 8. Dopolední program, Horní náměstí**  
10.00 Slavnostní zahájení, přivítání maršála Radeckého  
10.20 Čestná stráž Armády České republiky Praha - ukázka výcviku  
10.30 Vystoupení vojenských hudeb: Polsko, Hudba maršála Radeckého, Rakousko, Vojenská hudba Hradec Králové a Historická dudácká hudba  
11.30 Společný koncert  
11.55 Závěrečné defilé

**Sobota 29. 8. Odpolední program, Horní náměstí**  
13.30 Promenádní koncert vojenské hudby Rakouska  
14.30 Slavnostní zahájení odpoledního programu  
14.40 Vystoupení vojenských hudeb - Polsko, Hudba maršála Radeckého, Čestná stráž Armády České republiky Praha - ukázka výcviku  
Vystoupení vojenských hudeb - Rakousko, Historická dudácká hudba a Vojenská hudba Olomouc  
16.00 Společný koncert  
16.25 Závěrečné defilé  
17.00 Promenádní koncert Hudby maršála Radeckého  
18.00 Promenádní koncert Vojenské hudby Polska

S ohledem na účast hudeb ze zahraničí žádáme ctně publikum o pochopení v případě změn v programu. Děkujeme.

Agentura Galia © 2009

## Nábytek k popelnici? Raději ne, pokuty jsou vysoké!

**Až třicet tisíc korun. Tolik můžete zaplatit jako pokutu za to, když místo do sběrových dvorů budete objemný odpad a nepotřebný nábytek odkládat u kontejnerů na komunální odpad. S tímto nešvarem bojují technické služby už dlouho, ale jak se zdá, z hrozby vysoké pokuty si někteří Olomoučané příliš nedělají.**

Tento nešvar se podle úředníků z odboru životního prostředí objevuje především v sídlištní zástavbě. „Lidé se zbavují starého nábytku či jiného objemného odpadu tím, že jej odloží v prostoru kontejnerů na komunální odpad. S pocitem dobře vykonané práce, že doma mám nový nábytek a starý už od popelnic technické služby odvezou, je ani nenapadne, že mohou být postihnutelní jednak zaplacením nákladů za mimořádný odvoz, což je zhruba dva tisíce korun, a také zaplacením

sankce za porušování obecně závazné vyhlášky statutárního města Olomouce až do výše 30 tisíc korun,“ varuje Petr Swaczyna z oddělení odpadového hospodářství a péče o prostředí.

Přítom stačí málo – zavézt tento starý nábytek zdarma na sběrový dvůr v Neředíně nebo v Hodolanech v Chelčického ulici, případně si objednat si odvoz u některého dopravce. „Tady je ale nutná přítomnost občana při uložení odpadu ve sběrovém dvoře, protože musí předložit občanský průkaz,“ dodává Swaczyna. Sběrové dvory jsou otevřeny celoročně od úterý do soboty v době od 9 do 13 a od 13.30 do 17 hodin.

Kontrolu nakládání s odpady na území města Olomouce a dodržování vyhlášky provádí Magistrát města Olomouce, odbor životního prostředí, oddělení odpadového hospodářství a péče o prostředí.

Ani pokud není pachatel přistižen přímo při činu, není radnice bezmocná. Povinnost starat se o své stanoviště mají



Foto archiv OŽP

vlastníci nemovitosti, ke které je stání určeno. „Pokud není nalezena konkrétní osoba, která zde objemný odpad neoprávněně uložila, zahajuje se správní řízení s vlastníkem nemovitosti (např. společenstvím vlastníků bytových jednotek), ke které kontejnerové stání s odloženým odpadem přísluší,“ upozorňuje Petr Swaczyna. **(leh)**

## Les může omezit škody z přívalových dešťů

**V souvislosti s povodněmi z posledních dnů se nejen vlastníci poškozených nemovitostí ptají, jakým způsobem lze omezit ničivé působení přívalových dešťů. Navrhovaná, finančně náročná technická opatření lze však dle názoru odborníků nahradit levným a přírodě blízkým způsobem – pravidelnou údržbou lesních porostů a zalesňováním zemědělských pozemků.**

Na základě dlouhodobých výsledků vědci prokázali, že lesní porosty a hospodářská činnost v nich převádí velké množství srážkové vody do půdy, která je přirozeným akumulacním prostorem. Na rozdíl od zemědělsky využívané půdy, u lesních půd s neporušenou vrstvou nadložního humusu povrchový odtok nenastává ani při vysokých intenzitách deště. I když dojde k naplnění vodní kapacity lesního ekosystému (40–60mm), les působí i potom lépe ve srážkoodtokovém procesu než ostatní kultury. Převažuje podpovrchový odtok půdou, srážková voda je odváděna se zdržením a stále si udržuje určitou infiltraci

pro další srážkové vody do půdy. Tím les významně přispívá ke snížení kulminacních průtoků.

Dalším jevem, charakteristickým pro lesní porosty, je jejich schopnost čerpat vodu z půdy. Transpiračním procesem se uvolňuje kapacita pro příjem dalších srážek. Obecně lze předpokládat, že lesní porost odčerpá za 24 hod. až 50 m<sup>3</sup> vody na ha, za týden až 400 m<sup>3</sup> vody na ha za bezesrážko-



Foto archiv

vého počasí radiačního typu (tj. malá oblačnost, malá rychlost větru).

Význam lesních porostů, pokud jde o tlumení přívalových dešťů, lze odstupňovat podle intenzity srážek:

- do 50mm je tlumení bezproblémové,
- do 100mm se projeví zvýšený odtok, jeho dopady souvisejí se stavem těžebně-dopravní sítě, její stav zásadně ovlivňuje podíl soustředěného odtoku a z toho plynoucí následky,
- srážky nad 100mm představují kritickou mez a schopnost lesního ekosystému ovlivnit následky.

Odborníci upozorňují, že zvýšit zadržování srážkové vody v lese a zpomalit její odtok, je možné dosáhnout následujícími hospodářskými opatřeními:

- volbou vhodných těžebních a dopravních technologií,
- optimalizací a všestrannou výstavbou lesní dopravní sítě a její řádnou údržbou,
- úpravou vodního a vzdušného režimu lesních půd a jejich protierozní ochranou,
- úpravou struktury lesních porostů, obmýtí, obnovou a výchovou porostů,
- úpravou lesnatosti a rozmístěním lesa v povodí. **(rš, red)**

# Historické parky Olomouce

Smetanovy, Bezručovy a Čechovy sady projdou v nejbližších měsících rozsáhlou omlazovací kúrou. Celková obnova olomouckých historických parků proběhne v několika etapách a dotkne se jak zeleně, tak komunikací a vybavení. První etapa obnovy je plánována už na září tohoto roku.

## Rudolfova alej je na konci své existence

Zřejmě nejradikálnějšího zásahu se letos na podzim dočká 140 let stará Rudolfova alej ve Smetanových sadech. O potřebě její obnovy se v odborných kruzích diskutuje už od 70. let minulého století, protože už tehdy alej vykazovala zdravotní problémy. „Žádná politická reprezentace však až dosud

nenášla dost odvahy k tomu, se s danou situací vypořádat. Z odborných posudků ale vyplývá, že dál již čekat nemůžeme a je třeba přistoupit k radikálnímu řešení,“ podotkl olomoucký primátor Martin Novotný. Jak vyplývá z posudků a hodnocení zdravotního stavu dřevin, je alej jako celek v současné době na konci své existence a její zdravotní stav se postupujícím časem pouze zhoršuje. „V žádném případě nechceme, aby si-

tuace došla tak daleko, jako tomu bylo letos v lednu při tragické události ve Zlíně. Ačkoli momentálně žádné podobné riziko v olomouckých parcích reálně nehrozí, chceme situaci řešit raději s předstihem,“ dodal primátor.

## Inspirace ve Versailles

Rudolfova alej byla založena již v roce 1866 a řada stromů je ve velmi špatném stavu. „Dospělé stromy mají vzhledem ke svému stáří a houbovým chorobám větší či menší zdravotní problémy a za určitých povětrnostních podmínek by stromy mohly ohrozit návštěvníky parků,“ uvedl vedoucí odboru životního



# Olomoučtice omládnou

prostředí Petr Loyka. To potvrzují také další odborníci z Výstaviště Flora, kteří o obnovu Rudolfovy aleje město požádali. „Stromy sice ještě nejsou v havarijním stavu, ale další otálení by už mohlo znamenat riziko. Jako správci parku průběžně monitorujeme zdravotní stav dřevin a bezprostředně řešíme akutní případy ořezem, případně vykácením stromu,“ řekla vedoucí zahradnického úseku Výstaviště Flora Naděžda Krejčí. Podle ní i dalších odborníků však postupné kácení a doplňování starých stromů mladými není příliš účinné.

Aby mohla být Rudolfova alej zachována pro příští generace, je nutné přistoupit k účinné a rychlé obnově celé aleje ve dvou etapách. „Mladé stromy vysazené do hustého zápoje starých stromů by neměly dostatek světla a prostoru pro svůj růst a trpěly by konkurenčním tlakem kořenového systému starých stromů,“ dodala Krejčí. To je patrné na dosadbách aleje, provedených v roce 2000, které právě vykazují nestejnorodý vývoj mladých stromů. Tam, kde stromy byly vysazené v delším úseku, jsou mladí jedinci vitální a mají velké přírůstky. Postupné doplňování novými stromky by vedlo jen k pomalé obnově původní aleje. Ta by se vyznačovala nestejnorodostí a nejednotností. Také by bylo problematické dosáhnout tvarování aleje do zelených stěn. Vzhled současných stromových stěn by během dvaceti let zcela zanikl a došlo by k vymizení unikátní historické památky, která by zůstala zachována již pouze na dobových fotografiích.

„Velmi vypovídajícím je příklad ze zahraničí. Kolébkou pravidelných klasických parkových úprav je Francie. Kdo navštívil královské zahrady Versailles v Paříži, mohl se na vlastní oči přesvědčit, jak odvážná výměna starých stříhaných porostů vrátila po několika letech zahradě ztracenou krásu,“ upozornil Loyka.

## Jírovce rostou velmi rychle

V Olomouci se zřejmě najde jen málokdo, komu by byl osud hlavní aleje zcela lhostejný. Někteří chtějí záměr obnovy aleje odložit – jde především o starší



obyvatele města, kteří by chtěli alej nechat alespoň do jejich smrti – jiní zase navrhují, aby se po vykácení už žádné nové stromy nesázely a nechalo se místo aleje volné prostranství s trávničky v anglickém stylu. Odborníci po dlouhém hledání všemožných řešení nakonec zvolili to jediné možné. Alej se kácet musí a také následující generace Olomoučanů budou mít příležitost procházet se pod vzrostlými stromy nově založené aleje. Zatímco stávající alej je složena z jedné části z jírovců a z druhé z lip, ta nová už bude výhradně jírovcová. Dobrou zprávou

lili to jediné možné. Alej se kácet musí a také následující generace Olomoučanů budou mít příležitost procházet se pod vzrostlými stromy nově založené aleje. Zatímco stávající alej je složena z jedné části z jírovců a z druhé z lip, ta nová už bude výhradně jírovcová. Dobrou zprávou

vou pro všechny je, že tyto stromy rostou velmi rychle. „Dnešní devítileté výsadby dosahují téměř poloviny konečné výšky a lze odhadnout, že za zhruba dalších deset let již budou dosahovat cílové výšky aleje. Jednorázová obnova bude sice razantním zásahem, nicméně za pět až sedm let to bude už tak výrazná hmota, že efekt aleje bude dosažen,“ ujistil autor projektu Radek Pavlačka.

Na novou alej tak nebudeme muset čekat desítky let – za zhruba deset let už se budeme středem Smetanových sadů znovu procházet ve stínu zhruba stejné

vyšokých stromů, jaké tam rostou dnes. Budou sice subtilnější, ale rozhodně nebude možné mluvit o holé pláni. Nové stromky už v tuto chvíli rostou ve speciálních školkách a odborníci před výsadbou pečlivě vyberou ty nejlepší z nich. Ani tyto stromky už nebudou žádné proutky – ve výšce 130 centimetrů budou mít obvod zhruba 20 centimetrů, koruna bude založena ve výšce 2,20 metru.

Alej se navíc nebude obnovovat najednou, nýbrž ve dvou etapách. K tomuto kroku musela radnice přistoupit proto, že olomoucké parky jsou podle odborné-

ho posudku, který zpracovala olomoucká pobočka Hnutí Duha, z biologického hlediska velmi cenné pro některé zvláště chráněné druhy živočichů. Ti musejí dostat šanci najít si nové útočiště. Jedná se zejména o vzácné exempláře netopýrů, ptáků a hmyzu.

První etapa obnovy je proto připravována od Wolkerovy ulice k restauraci Fontána. Během ní bude letos v září a říjnu pokáceno celkem 146 stromů a na podzim příštího roku bude vysazeno 142 vzrostlých jírovců. Druhá etapa by měla následovat po pěti letech, a to ve zbývajícím úseku aleje, tedy od restaurace Fontána po Polskou ulici. Tady bude vykáceno celkem 64 stromů a vysazeno 66 nových.

### Ořezy pomohou zvýšit bezpečnost

Nejvýznamnější část olomouckých historických parků o celkové rozloze více než 47 hektarů tvoří sice Smetanovy sady, odborníci ale nezapomínají ani na ty zbývající dvoje – Čechovy a Bezručovy. Také v nich se chystá poměrně zásadní obnova. V rámci projektu nazvaného Ošetření dřevin v historických parcích budou odborníci od letošního podzimu až do konce příštího roku postupně provádět ořezy a vazby také na dalších stromech, jejichž koruny by těmito zásahy měly získat větší stabilitu.

„Cílem tohoto zákroku je posílení vitality dřevin, zvýšení statiky stromů a tím i provozní bezpečnosti parků a prodloužení existence dřevin,“ uvedl Loyka

Ošetření všech dřevin, které tuto péči vyžadují, bude časově i finančně velmi náročné. Také v ostatních parcích je řada starých stromů, které jsou starší než sto let a které proto vyžadují odbornou péči. Čechovy sady byly založeny ve 30. letech 19. století a Bezručovy sady obohatily městskou zeleň na samém sklonku 19. století. Park, v době svého vzniku nazýván Michaliským výpadem či parkem, byl v roce 1905 přejmenován na Schillerovy sady. O třicet let později nesl jméno zakladatele českého Sokola dr. Miroslava Tyrše. Název Bezručovy dostaly roku 1947.

Délka hlavních alejí všech parků dosahuje téměř 2500 metrů a každý, kdo by se chtěl projít všemi ostatními bočními cestami, musí počítat s více než čtyřmi hodinami chůze.

### Nové lavičky, koše i asfalt

Obnova historických parků ale nebude spočívat jen v ořezu, případně kácení a výsadbě nových stromů. Neméně důležitá bude i obnova mobiliáře a cestní



## HISTORIE RUDOLFOVY ALEJE



sítě. Nový asfalt, lavičky, odpadkové koše i osvětlení by postupně měly získat všechny tři historické sady. Ty stávající jsou mnohdy už značně poškozeny povětrnostními vlivy a útoky vandalů a značně narušují estetický vzhled parků jako celku. Kdy přesně a v jakém množství budou nové lavičky a odpadkové koše do parků instalovány, zatím není jasné, v každém případě bude ale nutné jednotlivé práce zkoordinovat tak, aby na sebe plynule navazovaly a aby byl co nejméně omezen přístup veřejnosti

do parků. Například při odstraňování pařezů po vykácení vzrostlých stromů budou muset být zkoordinovány práce s výkopem lože pro novou komunikaci. Nové povrchy by měly umožnit pohodlný pohyb cyklistům, bruslařům či rodičům s kočárky. Poslední etapou obnovy aleje bude založení nového trávníku.

Celková částka na obnovu historických parků ve městě se pohybuje v desítkách milionů korun, část peněz na jednotlivé projekty by mohly pokrýt dotace. (leh)

Foto Robert Mročka

V místech, kde se dnes rozkládá největší olomoucký městský park, se původně nacházelo předměstí Německý Povel. V souvislosti se stavbou bastionové pevnosti v 18. století však bylo toto předměstí spolu s dalšími olomouckými předměstími a vesnicemi v odstupe asi 800 metrů od kraje pevnostního koliště odstraněno.

Roku 1820 si olomoučtí měšťané vymohli na vojenské správě pevnosti vysazení okrasných stromů a keřů na kolišti mezi Kateřinskou a Terežskou bránou na západním obvodu města, a tak vznikla Rudolfova alej, předchůdce dnešních Smetanových sadů. V letech 1822–23 zde bylo vysazeno na 160 pyramidálních topolů a v dalších letech výsadba pokračovala. Uprostřed aleje byl vystavěn dřevěný kiosk, po roce 1837 adaptovaný na letní restaurační lokál. Roku 1832 získalo Rudolfovu alej do své správy město.

Tento slibný vývoj Rudolfovy aleje byl drasticky přerušeno událostmi prusko-rakouské války roku 1866. Podle demoličního reversu muselo být zbouráno a vykáčeno vše, co bránilo z rozhledu z pevnostních hradeb. Záhy po uzavření míru v červenci roku 1866 se započalo s obnovou parku. Významným mezníkem ve vývoji tohoto parku je rok 1877, kdy nastoupil do služeb města ve funkci ředitele městských sadů Karel Pohl a setrval v nich až do roku 1919. Za jeho působení prožívaly městské sady zlaté časy. Roku 1879 byla vystavěna budova restaurace na místě dřevěného kiosku, tzv. lázeňský pavilon. Ve stejné době byl před lázeňským pavilonem uprostřed hlavní aleje zbudován bazén s polygonální obrubou a umělým skaliskem s vodotryskem. Z iniciativy Přátel sadů byl roku 1895 naproti lázeňskému pavilonu v hlavní aleji vystavěn secesní hudební altán.

V zimě roku 1893 následkem krutých mrazů pomrzly ořešáky a platany ve střední části původně čtyřřadé hlavní aleje. Jejich poškození bylo tak rozsáhlé, že 168 těchto stromů muselo být vykáčeno. Zřejmě od této doby je hlavní alej Smetanových sadů lemována pouze dvěma řadami stromů, a to pouze jírovcí a lipami.

Roku 1919 byl na vlastní žádost penzionován Karel Pohl a na jeho místo nastoupil tehdy devětatřicetiletý Emanuel Černý. Záhy po jeho nástupu do funkce městská rada na základě Černého návrhu v listopadu 1919 povolila ořezat část korun stromů v hlavní aleji Smetanových sadů v šíři 1,30 metru, jelikož záhony ve střední části aleje již trpěly nedostatkem světla. Tak získala tato 710 metrů dlouhá alej, sestávající z jedné strany z lip a na druhé z jírovců, v podstatě svou dnešní podobu.

Sto metrů za hlavním vchodem do parku stával od roku 1925 pískovcový pomník Bedřicha Smetany, jenž dal také parku název. Jeho autory byli akademický sochař R. Březa a arch. J. Štěpánek. V roce 1967 byl pomník přemístěn na druhý konec aleje nedaleko vchodu z Polské třídy. V roce 2000 se do stávající aleje, která byla prořídila chybějícími asanovanými stromy, vsadily na základě dotace z programu Státního fondu pro životní prostředí mladé výsadby jírovců – kolem 100 kusů.

# K historii je třeba přistupovat

**říká olomoucký historik Milan Tichák**

Šestasedmdesátiletý historik Milan Tichák je člověk, kterého Olomoučané znají hlavně prostřednictvím jeho poutavých knih a článků, v nichž se věnuje historii města. Zná ji do posledního detailu a není divu – po olomouckých ulicích se s obdivem k památkám toulal prý už jako kluk. „To už mi zůstalo. Kamkoli přijdu, zajímám se o historii toho místa. A moje první cesta vede vždycky na hřbitov,“ říká vitální a usměvavý senior.

## Proč zrovna na hřbitov?

Hřbitov je taková kronika obce. Tam poznáte podle nápisů na pomnících národnost obyvatel – třeba že tam bylo hodně Němců, když tam vidíte honosné pomníky z nádherného mramoru, tak je jasné, že tam museli žít bohatí lidé a že to byla zámožná obec. No a tu a tam najdete také někoho, o kom se ví – když se

člověk o historii zajímá, občas na někoho narazí.

**O historii se zajímáte celý svůj život, ale bylo období, kdy jste se jí věnovat nemohl?**

Ano, po dobu té nešťastné normalizace jsem se k ničemu nedostal, dokonce jsem musel jít na čas do výroby.

**V čem jste tehdejší soudruhům nevyhovoval, proč jste vadil?**

No tak já jsem měl problémy v roce 1968. Tehdy jsem pracoval v Sigmě jako vedoucí propagace, a když nás přišli „osvobodit“, tak jsme nemlčeli.

**Co jste prováděli?**

No, mimo jiné jsem byl dost výřečný a nenechával si své názory pro sebe. Taky jsme psali různá hesla a podobně. Když jsme na plot od fabriky napsali 53 metrů dlouhý ruský nápis „Dělnická třída proti okupaci naší vlasti“, dostal jsem dokonce zvláštní pochvalu od jednoho sovětského okupačního velitele. Ten se dal slyšet, že to bylo napsáno bez chyb, takže je vidět, že to bylo dodáno z imperialistické ciziny, protože Češi nemůžou být tak chytrí. Takové vy-

znamenání jsem dostal! Pak ovšem přišlo vyúčtování, takže jsem musel nastoupit do výroby. Přibližně ve stejném čase, kdy jsem nastoupil na montáž čerpacích agregátů, jsem měl začít vyučovat na pedagogické fakultě. To mi bohužel zatrhli, ale ve výrobě jsem naštěstí nebyl nadlouho. Soudruzi velmi brzy zjistili, že jezdit do zahraniční veletrhy a podobně není žádná dovolená, ale že je potřeba mluvit německy nebo rusky, něco vyjednat a napsat zprávu. Já jsem oba jazyky ovládal, takže jsem se dostal do oddělení obchodně-technických služeb.

**V té době už jste publikoval?**

Jen drobné práce, ale nesměl jsem je podepsat. Až později v roce 1988 vyšla knížka *Sto let ve službě múzám*, to se na mě obrátila Hudební škola Žerotín.

**Když se podívám na výběr z vaší bibliografie, máte opravdu široký záběr co se týče historických témat – od skautingu, přes uměleckou školu až po historii Flory Olomouc...**

To je taková moje deformace – k čemukoli jsem přišel, snažil jsem se vždycky zjistit, co bylo předtím. I když jsem pak pracoval v novinách, vycházel jsem sice z aktuálního, ale vždycky jsem se snažil čtenářům říct: Nedivte se, to už tady bylo.

**Kde berete ke svým knihám dostatek informací, odkud čerpáte?**

Těch dvacet let, co jsem se tomu nesměl oficiálně věnovat, jsem studoval, půjčoval jsem si knížky, chodil jsem do archivu, vykupoval jsem antikvariát...

**Mimochodem, jak velkou knihovnu máte doma, kolik vám zabírá místností?**

Všude, kde je místo. Děsím se, co s tím budou moji potomci dělat. Tehdy jsem sice nepsal, protože psát do šuplíku by mě nebavilo, ale věnoval jsem se tomu jako hobby a postupně si v hlavě vytvářel databázi. Teď když přijde jakýkoli problém či téma, tak ne že bych si to pamatoval, to ne, ale vím bezpečně, kde to najít. Používám moudra našich předků. Jako historik jsem nic zásadního neobjevil, nevyvrátil jsem žádnou stoletou pravdu, jen některé drobnosti. Člověk by měl k historii přistupovat s pokorou, úctou a ostychem, aby neublížil tomu, co bylo a neprosazoval za každou cenu svoje názory – dnes myslíme jinak než lidé před sto nebo dvěma sty lety.

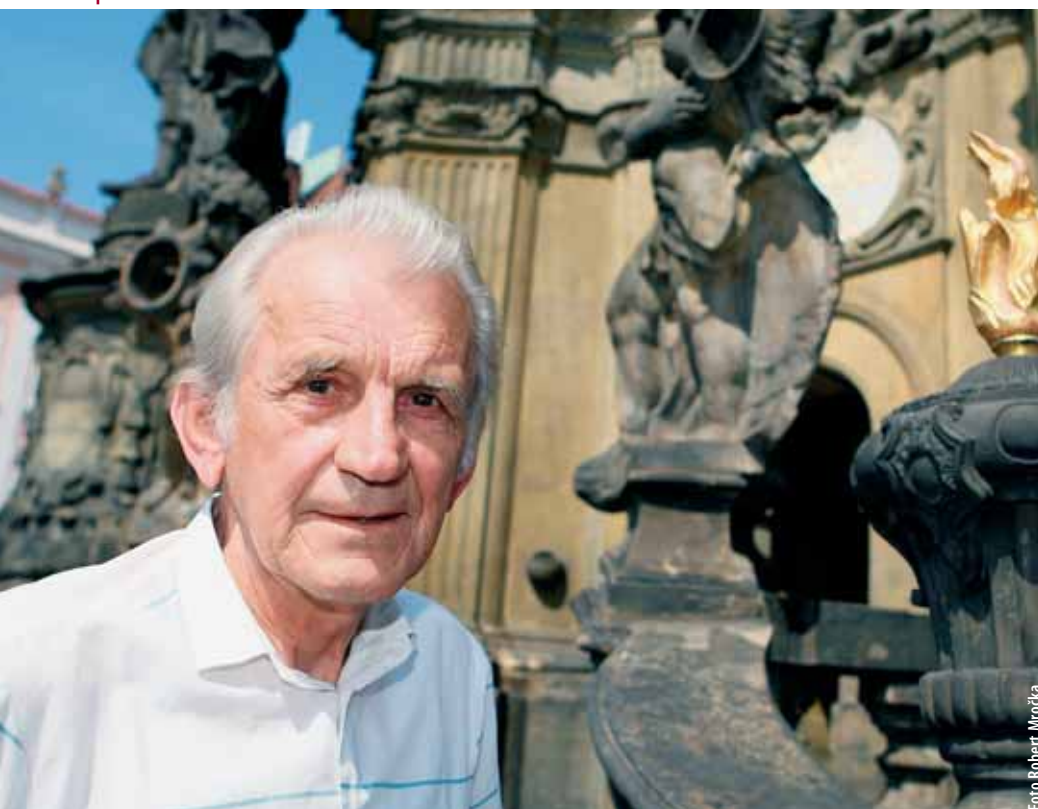


Foto Robert Miročka

# vat s pokorou a úctou,

**Momentálně se opravuje Terezká brána, částečně orloj. Máte pocit, že město věnuje svým památkám dostatečnou pozornost?**

Jako patriot tohoto města, které velmi miluju a velice mu fandím, protože už tu žiju pomalu 70 let, dovedu posoudit, jestli se dělá dost nebo ne a musím říct, že dělá. Jsou věci, o kterých jsem si myslel, že se jich nedožiju. Třeba obnova kláštera Hradisko, včetně dostavby věže. Doktoru Švábovi, který to inicioval, měli postavit sochu vedle svatého Norberta. Nebo jsem nevěřil, že se někdy dožiju té trasy od tržnice k nádraží. Zdařilá je i rekonstrukce jezuitského konviku.

**Přesto, je tady nějaká památka, která by si ještě zasloužila pozornost? Co vás jako historika trápí?**

Kdybych se tak dožil toho, že někdo spraví ten orloj...

**V jakém smyslu? Že by se mu vrátila jeho původní podoba?**

To je právě ten problém, která to je ta původní podoba. Je to příliš složitá historie, a tento problém je těžko řešitelný. Ale to řešení, které vymyslel Karel Svoboda, rodák, jehož si velice vážím, neboť to je opravdu velký umělec (z uměleckého hlediska se tomu nedá nic vytknout – mozaika té hanácké svatby je dílo perfektní), ale proboha, ze všech možných řešení, která se nabízela, bylo tohle to nejhorší! Někteří mi říkají: buď klidný, za sto let to bude památka. Ale toho já už se nedožiju, a proto mě to mrzí. Takže když mě někdo požádá, abych mu ukázal svoje milé město Olomouc, tak u orloje jsem vždycky na rozpacích. Že se tam ty figurky hýbou, to v atomovém věku nikoho neudiví!

**Někteří odborníci ale naopak tvrdí že je to památka už teď a že by měl být takto zachován...**

Já si nemyslím, že by se měl vzít majzlík, osekát to a zbourat. Kdyby se ale vymyslela nějaká metoda, aby se to pěkně pietně vzalo a přesunulo někam jinam...

**A na to místo by tedy přišla varianta, kterou jsme viděli při oslavách výročí vzniku republiky?**

To nebyla ta původní, bohužel... to je právě ten problém. Ta podoba, co jsme se na ni dívali, byla z roku 1898 a byl to v podstatě kýč – byla to napodobenina něčeho německého, takže když to za necelých padesát let

přišlo vniveč, tak to znalci ani nepřišlo z uměleckého hlediska líto.

**Která podoba by se tedy měla na orloji objevit?**

Je to těžké, protože těch podob byla spousta a ten původní orloj nikdo nepamatuje, ale existují nákresy z poloviny 18. století od slavného malíře Jana Kryštofa Handkeho, které by se nejlépe hodily k té historické stavbě náměstí.

To ale neznamená, že všechno nové je uděláno špatně. Třeba Arionova kašna, ta se mi líbí. Na tom místě měla kašna stát už v 18. století, jenomže město muselo zaměstnat kameníky a sochaře na výstavbu pevnosti, výzdobu Terezké brány a podobně a pak se na to zapomělo. Existuje skica, jak to mělo vypadat, ale současná varianta je hezčí. Ivanu Theimerovi se klaním, to je opravdu perfektní.

**Co ještě byste v Olomouci pochválil?**

Chvályhodná je například snaha o rekonstrukce pevnůstek. Je to totiž obrovský a nákladný problém, ale velice tomu fandím, zvláště té myšlence obnovy Korunní pevnůstky.

**Jsou tyto pevnůstky v České republice unikátem?**

Korunní pevnůstka je unikát v tom smyslu, že tam z celé tereziánské pevnosti zůstaly zachovány ucelené fortifikační prvky. Ale ty pevnůstky, co jsou okolo, tak to je unikát a domnívám se, že dokonce evropský – že se jich zachovalo tolik a navíc v původní podobě. Jsem nadšený, že se našli lidé, kteří jsou ochotni tam vložit peníze a energii. Je to navíc vynikající iniciativa, která by mohla přilákat turisty.

**Existuje v Olomouci oblast, kterou jste zatím nestihl prozkoumat?**

Nevím, že bych něco pominul, za ta léta přece jenom vím ledacos...

**Co třeba olomoucké podzemí?**

To je tak trochu podfuk. Tady totiž podzemní chodby nejsou. To, co se objevilo, souvisí s olomouckou pevností. Ta se nedala kanóny dobýt, ale dalo se do ní tam dostat tak, že se tam nepřítel podkopával a vyhodil ji do povětří.

**Takže ty chodby vykopal nepřítel?**

Ne, ale aby to neměl nepřítel tak lehké, tak budovatelé pevnosti tady udělali takovou síť „naslouchacích“ chodeb. To jsou slepé chodby, kam chodili poslouchat, jestli se

PHDr. MILAN TICHÁK

- historik specializující se především na historii olomouckého regionu
- narodil se 20. srpna 1933 v Paskově, od roku 1946 žije v Olomouci
- vystudoval Slovanské gymnázium a Filosofickou fakultu Univerzity Palackého, obor dějepis – český jazyk
- v roce 1969 získal doktorát v oboru česko slovenské dějiny
- 35 let pracoval v závodu Kosmos (Sigma Olomouc)
  - věnoval mu i diplomovou práci, která vyšla knižně – Dějiny závodu Kosmos (Sigma Olomouc)
- po revoluci se stal redaktorem Hanáckých novin
- v roce 1997 vydal velmi populární knihu Vzpomínky na starou Olomouc
- v roce 1998 se stal jedním z prvních nositelů Ceny města Olomouce
- výběr z dalších publikací: Sto let ve službě múzám – 1888–1988, Lidová škola umění Žerotín v Olomouci; Po stopách skautů na Olomoucku – 75 let olomouckého skautingu; Paměti obce Velkého Týnce; Paměť olomouckých předměstí; Album starých pohlednic – Olomoucko; Čtení o Vlastivědné společnosti muzejní 1883–2003; Příběhy olomouckých pomníků; Když padly hradby – Olomouc na přelomu dvou staletí; Ztracené adresy – O tom, co v Olomouci bývalo a co už není; Rozkvetlé půlstoletí – k padesátému výročí podniku Flora Olomouc 2008

nesnaží nepřítel prohrabat. To je celé podzemí. Tvrdilo se, že z Hradiska až na Kopeček se jezdilo v podzemí kočárem, nebo že vede trasa z Hradiska až k dómu, pod Moravou! Proboha, to by nezvládl ani Metrostav! Jsou to pěkné pověsti a zaplaťpánbůh, že jsou.

**Chystáte momentálně nějakou publikaci?**

V nejbližších týdnech má vyjít knížka o olomouckých ulicích. To bude spíš taková praktická příručka pro úřad i dům s historickým úvodem, kde je napsáno, jak se ulice jmenovaly a proč a kdy se přejmenovávaly. No a zejména je tam soupis všech 656 ulic, co jsou v Olomouci, vysvětlení, proč se tak jmenuje a jak se jmenovaly dřív. Třeba Horní náměstí se napřed jmenovalo Horní, pak bylo Masarykovo, pak to byl Adolf Hitler Ring, pak Stalinovo, pak náměstí Míru a teď je to zase Horní. Takovýto „uličník“ je věc, kterou civilizovaná města mají. No a už pomalu pracuji na další knize, která by doplnila řadu těch předchozích, protože se na Olomouc dívá zase z jiného pohledu. (leh)

# Radnice vybrala zpracovatele územního plánu

**Další důležitý krok v přípravě nového územního plánu učinilo město Olomouc. Na svém zasedání na konci měsíce června vybrala Rada města Olomouce zpracovatele tohoto strategického dokumentu, který by měl být hotový v roce 2011.**

Výběrové řízení na zpracovatele nového územního plánu vypsal město Olomouc letos v březnu. Ve stanoveném termínu se přihlásilo celkem pět firem – Urbanistické středisko Brno, spol. s r.o., brněnské firmy Knesl + Kynčl, s.r.o. a Arch. Design, s.r.o., Roman Koucký architektonická kancelář, s.r.o. z Prahy a Sdružení Územní plán Olomouc, které sdružuje odborníky z Olomouce, Pardubic a Bratislavy.

Hodnotící komise podrobně posuzovala každou z jednotlivých nabídek. Základním hodnotícím kritériem byla ekonomická výhodnost nabídky, přičemž 60 procent tvořil způsob řešení zakázky a 40 procent nabídková cena včetně DPH.

„S výjimkou nabídky Urbanistického střediska Brno byly všechny ostatní návrhy způsobu řešení územního plánu Olomouc



Foto archiv

velmi kvalitní,“ řekl vedoucí odboru koncepce a rozvoje a člen hodnotící komise Radek Dosoudil. Všechny čtyři nabídky proto od komise získaly nejvyšší počet bodů a rozhodnout musela cena.

Všichni uchazeči podali výrazně nižší cenové nabídky, než byla předpokládána cena 17,85 milionu korun. Vítězný návrh společnosti Knesl + Kynčl byl však se svými zhruba 11,2 milionu korun nejlevnější. Svou roli v rozhodování hrálo také to, že společnost Knesl + Kynčl má řadu zkuš-

ností s obdobnými pracemi na území města Olomouce. Předložila také velmi konkrétní návrh způsobu komunikace s veřejností v průběhu přípravy nového územního plánu města Olomouce. „Hodnotící komise proto doporučila zadavateli zadat veřejnou zakázku tomuto uchazeči a rada města tento návrh schválila,“ dodal Dosoudil. Toto rozhodnutí podle něj ještě není pravomocné, protože běží lhůta pro podávání námitek.

Územní plán, který postupně vznikne v letech 2008 až 2011, bude po svém schválení utvářet podobu města na příštích nejméně patnáct let. Potřebu vzniku nového územního plánu vyvolal kromě jeho stávajícího nevyhovujícího stavu, způsobeného mnoha změnami ve vlastnických vztazích a dalšími úpravami, také nový stavební zákon.

Vítěz výběrového řízení se zavázal, že koncept nového územního plánu by měl mít hotový během 11 měsíců. (leh)

## AKTUÁLNÍ UZAVÍRKY

### Hlavní silniční tahy

**13. 7.–15. 9.** ■ ulice **Albertova, Dvořákova, místní komunikace ul. Hněvotínská a Štítného** ■ omezení provozu – snížení počtu jízdních pruhů

**11. 7.–2. 8.** ■ ulice **Studentská, Dobrovského, Pasteurova** ■ postupně úplné a částečné uzavírky

**15. 6.–31. 7.** ■ ul. **Dolní novosadská** (Nové Sady) ■ úplná uzavírka mimo bus IDSOK

**6. 4.–31. 10.** ■ **most přes I/35 – Křelov u Regeny** ■ úplná uzavírka mostu e. č. 5709-DA Křelov

### Centrum města

**1.–31. 7. 2009** ■ ulice **Křivá, Mlýnská a Lafayetteva** ■ úplná uzavírka ul. Křivá a částečná uzavírka ulic Mlýnská a Lafayetteva

**1. 7.–16. 8.** ■ ulice **Wurmova** (Ol – město) ■ částečná uzavírka

### Ostatní komunikace

**6. 7.–21. 8.** ■ ulice **Mošnerova** (Nová Ulice) ■ částečná uzavírka

**1.–31. 7.** ■ ulice **Na Vršku** (Neředín)

**1.–31. 8.** ■ **Jana Zrzavého** (Nová Ulice) ■ úplná uzavírka ul. Na Vršku a částečná uzavírka ulice Jana Zrzavého

**29. 3. 2009–31. 7. 2010** ■ **Přednádražní prostor** ■ úplná uzavírka propojky kolem hotelu Sigma, ul. Masarykova a ul. Jeremenkova, včetně parkoviště u pošty mimo autobusy IDSOK a DPMO

Podrobné a aktuální informace najdete na [www.olomouc.eu](http://www.olomouc.eu)

## Veřejné projednání návrhu změn územního plánu

Odbor koncepce a rozvoje Magistrátu města Olomouce oznamuje veřejné projednání návrhu souboru změn č. XIX Územního plánu sídelního útvaru Olomouc (ÚPnSÚ Olomouc), který řeší celkem 16 dílčích změn v k.ú. Lošov, Neředín, Nemilany, Nová Ulice, Černovír, Chválkovice, Hejčín, Slavonín, Droždín, Svatý Kopeček a Hodolany.

K veřejnému nahlédnutí je návrh souboru změn č. XIX ÚPnSÚ Olomouc vystaven od 22. 6. 2009 do 6. 8. 2009 na Magistrátu města Olomouce, odboru koncepce a rozvoje – Hynaisova 10, Olomouc.

Návrh změny územního plánu je veřejně i způsobem umožňujícím dálkový přístup na elektronické úřední desce Magistrátu města Olomouce ([www.olomouc.eu](http://www.olomouc.eu)).

Veřejné projednání návrhu s odborným výkladem se uskuteční 6. 8. 2009 v 15 hodin v zasedací místnosti odboru koncepce a rozvoje Magistrátu města Olomouce v budově Hynaisova 10, 5. patro.

Nejpozději při veřejném projednání může každý uplatnit své připomínky,

v téže lhůtě mohou vlastníci pozemků a staveb dotčených návrhem veřejně prospěšných staveb, veřejně prospěšných opatření a zastavitelných ploch a zástupci veřejnosti uplatnit své námítky proti návrhu změny. Zástupcem veřejnosti může být fyzická nebo právnická osoba plně způsobilá k právním úkonům a zmocněná nejméně 200 občany, kteří uplatňují shodnou připomínku k návrhu změny. Stanoviska, námítky a připomínky se uplatňují písemně a musí být opatřeny identifikačními údaji a podpisem osoby, která je uplatňuje. V uplatněných námítkách uvedou dotčené osoby jejich odůvodnění, údaje podle katastru nemovitostí dokladující dotčená práva a vymezení území dotčené námítkou. Dotčené orgány uplatní na závěr veřejného projednání své stanovisko k připomínkám a námítkám. K později uplatněným připomínkám a námítkám se nepřihlíží. Stanoviska, námítky a připomínky je nutné podat písemně na adresu úřadu: Magistrát města Olomouce, odbor koncepce a rozvoje, Hynaisova 10, 779 11 Olomouc.

## V Olomouci vznikne pět nových přechodů pro chodce

■ Na pěti místech ve městě by nejpozději na jaře příštího roku měly vzniknout nové přechody pro chodce. Radnice tak vyjde vstříc občanům, kteří poukazovali na to, že v daných lokalitách je kvůli provozu velmi obtížné přejít bezpečně silnici.

„Celková částka na vybudování přechodů přesáhne jeden milion korun. Vytvořit přechod totiž neznamená jen namalovat bílé pruhy na silnici. Každý z přechodů musí být totiž nasvětlen a vybudování osvětlení je velmi nákladné,“ upozornil náměstek primátora Svatopluk Ščudlík. Náklady na jednu „zebru“ se pohybují kolem 200 tisíc korun. Už na podzim tohoto roku by měla vzniknout nová „zebra“ v Radíkovské ulici, zbývající čtyři budou hotové na jaře příštího roku. Bezpečně by měli lidé přecházet ještě v ulicích Krapkova, Hněvotínská, Horní Lán a Přerovská.

„Nejsložitější bude vybudování přechodu mezi Čechovými sady a hotelem Flora v Krapkové ulici. Tady bude potřeba napřímít přístupovou cestu k budoucímu přechodu, což stavbu prodlouží a pravděpodobně také zvýší její náklady,“ dodal náměstek Ščudlík. Jedním z nejvýznamnějších projektů v poslední době bylo vybudování přechodu u budovy magistrátu. (leh)

## PLÁNOVANÉ VÝLUKY TRAMVAJOVÉHO PROVOZU REKONSTRUKCE PŘEDNÁDRAŽÍ

Termín: **13. 7.–14. 9.** (celkem 64 dnů)

Důvod: Výstavba nové tramvajové tratě v prostoru křižovatky Jeremenkova x Masarykova

Výluka v úseku Hlavní nádraží – Pavlovičky

Řešení provozu:

**Tramvajová linka X1** vedena v trase Nová Ulice – Okresní soud – Tržnice – Kosmonautů – Žižkovo náměstí – Náměstí Hrdinů – Okresní soud – Nová Ulice

**Tramvajová linka X2** vedena v trase Neředín – Palackého – Žižkovo náměstí – Kosmonautů – Tržnice – Palackého – Neředín

**Tramvajová linka X6** vedena v trase Nová Ulice – Okresní soud – Náměstí Hrdinů – Žižkovo náměstí – Kosmonautů – Tržnice – Okresní soud – Nová Ulice

**Tramvajová linka X7** vedena v trase Neředín – Palackého – Náměstí Hrdinů – Okresní soud – Tržnice – Kosmonautů – Žižkovo náměstí – Palackého – Neředín

**Autobusová linka X** vedena v trase Kosmonautů – Aut. nádraží podchod – Pavlovičky a zpět

Pozn. Výlukový jízdní řád je uveden v Kapesním JŘ s platností od 1. 6. 2009.

Termín: **15. 9.–20. 9.** (4 prac. dny + 2 víkendové)

Důvod: Finální propojení tramvajové tratě Masarykova – Jeremenkova

Výluka v úseku Náměstí Hrdinů – Hl. nádr. (přes centrum i Tržnici) – Pavlovičky

Řešení provozu:

**Tramvajová linka U** vedena v trase Nová Ulice – Náměstí Hrdinů – Neředín

**Autobusová linka X1/4** vedena v trase Fibichova – Hlavní nádraží – Tržnice – Náměstí Hrdinů – Žižkovo náměstí – Hlavní nádraží – Pavlovičky a zpět

**Autobusová linka X2/7** vedena v trase Fibichova – Hlavní nádraží – Žižkovo náměstí – Náměstí Hrdinů – Tržnice – Hlavní nádraží – Fibichova a zpět

Termín: **21. 9.–27. 9.** (5 prac. dnů + 2 víkendové)

Důvod: Finální propojení tramvajové tratě Jeremenkova – Kosmonautů

Výluka v úseku Okresní soud – Tržnice – Hlavní nádraží

Řešení provozu:

**Tramvajová linka U** vedena v trase Nová Ulice – Náměstí Hrdinů – Neředín

**Tramvajová linka 2** vedena ve své trase

**Tramvajová linka 4** vedena ve své trase

**Tramvajová linka 6** vedena ve své trase

**Autobusová linka X** vedena v trase Náměstí Hrdinů – Okresní soud – Tržnice – Hlavní nádraží – Fibichova a zpět.

Od pondělí 28. 9. 2009 je předpoklad, že tramvajový provoz bude veden bez omezení dle platných jízdních řádů.

## Olomouc si může půjčit až 1,5 miliardy korun

**Statutární město Olomouc si může půjčit v následujících pěti letech od Evropské investiční banky (EIB) až 1,5 miliardy korun. Smlouvu o takzvaném úvěrovém rámci podepsali zástupci města a EIB začátkem července.**

Peníze potřebuje město Olomouc zejména na spolufinancování investičních akcí, na které získá dotace z evropských fondů, a to mimo jiné kvůli poklesu daňových příjmů v důsledku světové hospodářské krize. Vedení města odhaduje propad za letošní rok až na 150 milionů korun. Další výpadek téměř 60 milionů korun se očekává v příjmech z hospodářské činnosti. Město původně počítalo s prodejem pozemků pro bytovou výstavbu, developeri o ně ale podle náměstka primátora Jiřího Martináka nemají v současné době zájem. „Souhrnem se můžeme dostat na propad

ve výši až 250 milionů korun,“ uvedl náměstek primátora.

Radnice si bude půjčovat peníze od EIB podle potřeby zřejmě v letech 2009 až 2011. Peníze město asi vynaloží například na připravovanou modernizaci Výstaviště Flora, opravy Dolního náměstí a další velké investiční akce. „Zatím ale nelze říci, zda vyčerpáme veškeré peníze z úvěrového rámce, bude o tom rozhodovat i další politická reprezentace města. Každopádně by byla škoda, kdybychom nevyužili možnosti čerpat evropské peníze jen kvůli tomu, že nemáme vlastní zdroje na spolufinancování,“ podotkl Martinák.

Splátky plánovaného úvěru podle něj výrazněji nezatíží městský rozpočet. Radnice chce se splácením začít až v roce 2016, kdy již bude mít většinu dřívějších úvěrů uhrazených. „V roce 2016 celková zadluženost města klesne ze současných necelých 900 milionů korun na 117 milionů korun,“ upřesnil Martinák. Doplnil, že úvěr



Foto archiv

by město mělo splácet 25 let. Olomoucká radnice vstoupila do letošního roku s rozpočtem, jehož příjmy a výdaje dosahovaly 2,07 miliardy korun. Zhruba stejně vypadal finanční plán města na loňský rok. Mimo jiné díky dotacím loňský rozpočet přesáhl hranici tří miliard korun. (ir)

## Kamiony se vyhýbají obchvatu



Už více než půl roku si obyvatelé Foerstorvy ulice užívají relativního klidu díky zákazům vjezdu nákladních vozidel. Řidiči kamionů si na zákaz postupně zvykli, a i když tady policie čas od času některé z nich přistihne, dá se říct, že záměr dostat tranzitní dopravu z tohoto hlavního tahu, se podařil. Co se však bohužel nedaří, je dostat veškerou tuto nákladní dopravu na obchvat města. Mnozí řidiči se totiž se zákazem vypořádali po svém a zhruba kilometrový úsek od křižovatky Foerstrovy ulice s Hněvotínskou po křižovatku Foerstrova ulice a třída Míru, kam je jim vjezd zakázán, objíždějí místo po obchvatu bočními ulicemi města, aby se vzápětí znovu napojili na hlavní vnitřní okruh.

Obyvatelé ulic Okružní, Hněvotínská či třída Míru si tak čím dál častěji stěžují na

**Zákaz vjezdu kamionů do Foerstrovy ulice, který začal platit na začátku roku, přinesl jen částečné vyřešení problémů s těžkou nákladní dopravou v centru města. Radnice proto znovu žádá o pomoc policii, která ale stávající situaci za problematickou nepovažuje. Další řešení je proto v nedohlednu.**

zvýšený hluk a zplodiny. „Přestože město nemůže tuto situaci přímo ovlivnit, protože dopravní značení je v kompetenci jiných orgánů, snažíme se s nimi jednat a najít řešení, které by skutečně přimělo řidiče kamionů jezdit po obchvatu a nikoli malými uličkami města,“ řekl primátor města Martin Novotný. Radnice proto navrhla, aby se zákazové značky objevily i v těchto ulicích, policie je ale proti.

Kamiony, které tudy denně projedou, policie nepovažuje za tak závažný problém, že by se musel řešit dopravním značením. Podle policie jsou ve městě horší lokality, a zakazovat vjezd těžkých vozidel v těchto ulicích by tak bylo údajně nesyrové opatření.

Radnice ale svůj boj nevzdává. „I když my sami s tím v tuto chvíli nemůžeme nic udělat, budeme jednat dál. Podle našeho názoru to totiž problém je, a budeme se proto snažit najít další argumenty a případně jiná řešení,“ zdůraznil primátor. (leh)

## Krajský policejní ředitel je manažer roku



Foto archiv

■ Ve čtvrtek 2. července 2009 se v Paláci Žofín v Praze uskutečnilo slavnostní setkání u příležitosti vyhlášení prestižního ocenění Policista roku 2008. Ceny předávali ministr vnitra Martin Pecina a policejní prezident Oldřich Martinů, slovem i zpěvem provázeli Roman Vojtek a Sabina Laurinová, hudebního doprovodu se ujala Hudba Hradní stráže a Policie ČR.

Ocenění Policista roku 2008 proběhlo v 9 kategoriích. Cenu v kategorii Manažer roku převzal z rukou ministra vnitra a policejního prezidenta ředitel Krajského ředitelství policie Severomoravského kraje Jaroslav Skříčil. Ministr vnitra ocenil zejména jeho osobní manažerský přístup, nové prvky při vnímání policie veřejností, a také systémový přístup k řešení problematiky prevence kriminality. „Ocenění si velmi vážím. Je pro mne impulzem do další práce a řešení dalších úkolů,“ řekl Skříčil. „Toto ocenění bych samozřejmě nemohl dosáhnout bez dobré práce lidí v mém okolí. Poděkování patří kolegům v řídicích funkcích v rámci našeho krajského ředitelství, ale i všem policistům a občanským zaměstnancům, bez jejichž dobré práce by nebylo možné na tuto cenu dosáhnout,“ dodal ředitel. (red)

## Strážníci znovu měří rychlost

Pouhý rok mohla Městská policie Olomouc, stejně jako všechny ostatní obecní policie v České republice měřit neomezeně rychlost ve městě. Umožnil jim to zákon, který vstoupil v platnost 1. ledna 2007. Řada měst a obcí tehdy nakoupila drahé radary a těšila se, jak si posvítí na piráty silnic. Legislativní novela z ledna letošního roku však takovému měření učinila přítrž. I když naši zákonodárci nakonec nezakázali strážníkům měřit rychlost úplně, značně jim situaci zkomplikovali.

Od 1. ledna 2009 mají městští policisté povinnost označit měřený úsek cedulemi označujícími jeho začátek a konec. Bohužel, dlouho nikdo nevěděl, jak by tyto cedule měly vypadat. „Teprve v dubnu vydalo ministerstvo dopravy vyhlášku, která obsahovala parametry těchto dopravních značek.

Až v tu chvíli jsme mohli zadat jejich výrobu,“ uvedla mluvčí olomoucké městské policie Lenka Prošková.

Vedle výroby značek zdrželo samotné měření také jednání s Policií ČR, se kterou musí strážníci povinně spolupracovat. „Spolupráce s Policií ČR v Olomouci probíhá vždy bez nejmenších problémů, přesto samozřejmě chvíli trvalo, než jsme tuto dohodu podepsali,“ dodala mluvčí. Dohoda mimo jiné stanoví, ve kterých lokalitách smí městská policie rychlost měřit. „Naši prioritou jsou samozřejmě lokality u školských zařízení, především tam, kde je omezena rychlost na 30 kilometrů v hodině, přechody pro chodce a podobně,“ ujistila Prošková.

První měření proběhlo 17. července ve Wolkerově ulici. Z celkového počtu



Foto archiv

210 změřených aut pouze dva řidiči porušili povolenou rychlost a zaplatili blokovou pokutu tisíc korun. Zbývající řidiči buď jezdí naprosto vzorně, nebo stihli ještě před cedulí sundat nohu z plynu. „I když se v tuto chvíli měření rychlosti mění spíše na preventivní opatření, naším cílem nikdy nebylo inkasovat od řidičů pokuty, nýbrž je přimět, aby jezdili tak, jak mají,“ uzavřela mluvčí. (leh)

## Prázdninová škola dopravní výchovy



Foto Blanka Martinovská

**Možnost naučit se zábavnou formou pravidla silničního provozu mají o letošních prázdninách olomoučtí školáci. Od července do konce srpna pro ně odbor agentury řidičů a motorových vozidel zajistil bezplatnou prázdninovou školu dopravní výchovy.**

Výuka probíhá v Olomouci na dopravním hřišti „za letadlem“ (vedle krytého bazénu) ve dnech 20. 7.–28. 8. 2009 od pondělí do pátku od 8 do 12 a od 13 do 15 hodin (po tuto dobu nebude na hřišti volný vstup pro veřejnost). Každá lekce začíná

v celou hodinu. Vstup i zapůjčení inventáře (přilby, kola, koloběžky, ap.) je zdarma. Děti mohou přijít i s vlastní výbavou. Na hřišti bude zajištěn pedagogický dozor. Dětem nebude zajištěno úrazové pojištění ani doprava na hřiště a domů. Do školy není nutno se přihlašovat předem, kapacita hřiště je 10 dětí. Výuka bude zaměřena na praktickou dopravní výchovu dětí ve věku 6–14 let, které ji dosud neabsolvovaly v rámci výuky MŠ nebo ZŠ, nebo si chtějí přes prázdniny pravidla silničního provozu upevnit. (red)

Informace na tel.: 585 510 660, 777 111 303



Foto Blanka Martinovská

### VYBERTE KROUŽEK PRO DĚTI

Dům dětí a mládeže nabízí pro školní rok 2009/2010 celkem 117 různých kroužků, klubů a oddílů s pravidelnou činností. Jejich přehled a další informace najdou zájemci na stránkách [www.ddmolomouc.cz](http://www.ddmolomouc.cz). Pro zajímavost přinášíme několik novinek, které pro tento rok DDM připravilo.

#### PŘEHLED NOVINEK

Název	Typ	Věk	Místo konání	Zápisné
Aerobik 1	Sport	8 až 12 let	tř. 17. listopadu 47	600 Kč / pol.
Baltík - programování pro nejmenší	Technika	7 až 10 let	Janského 1	600 Kč / pol.
Časáček	Ostatní	10 až 18 let	Janského 1	500 Kč / pol.
Dílnička nápadů	Ostatní	6 až 99 let	Janského 1	500 Kč / pol.
Hip hop pro děti	Tanec	6 až 9 let	Janského 1	500 Kč / pol.
Lodní modeláři	Technika	10 až 18 let	Janského 1	600 Kč / pol.
Lukostřelba - dětský oddíl	Sport	7 až 15 let	Hala UP, střelnice	800 Kč / pol.
Malá odpolední LAN party	Technika	7 až 18 let	Janského 1	600 Kč / pol.
Medvědí gilda WoW	Technika	7 až 18 let	Janského 1	600 Kč / pol.
Mladý administrátor	Technika	12 až 18 let	Janského 1	600 Kč / pol.
Multimediální laboratoř	Technika	10 až 16 let	Janského 1	600 Kč / pol.
Papíroví modeláři	Technika	8 až 16 let	Janského 1	600 Kč / pol.
Pohádková muzika	Hudba	4 až 7 let	Janského 1	400 Kč / pol.
Programování v C++	Technika	12 až 18 let	Janského 1	600 Kč / pol.
Programování v PHP	Technika	12 až 18 let	Janského 1	600 Kč / pol.
Programování ve Visual Basic	Technika	12 až 18 let	Janského 1	600 Kč / pol.
První pomoc s mravenečkem	Ostatní	6 až 10 let	Rožňavská 21	300 Kč / pol.
Stolní fotbal	Ostatní	8 až 99 let	tř. 17. listopadu 47	200 Kč / rok
Světoběžník	Ostatní	8 až 15 let	Janského 1	550 Kč / pol.
Veselá dramatika	Ostatní	5 až 10 let	Rožňavská 21	500 Kč / pol.
Výtvarně - dramatický kroužek	Výtvarná výchova	9 až 14 let	tř. 17. listopadu 47	700 Kč / pol.

- poradíme
- vyrobíme
- zapravíme

**Zelená úsporám**



**6ti**  
komorový systém  
GEALAN S8000 s 10letou zárukou



**Hliníkový systém CS 86**

**FENBAU = prvotřídní kvalita + rozumná cena**

**ZAKÁZKOVÁ KANCELÁŘ OLOMOUČ**

Podnikatelské centrum OLFEDO

Pasteurova 8A, 772 00 Olomouc

kancelář č. 112 v přízemí -  
vchod z ulice Kaštanová

tel.: 775 706 751,

585 222 017, 775 903 041

e-mail: [olomouc@fenbau.cz](mailto:olomouc@fenbau.cz)

# Festival flamenca a Dny španělské kultury

Letos odstartuje v Olomouci vůbec první ročník velkého mezinárodního festivalu. Organizátoři doufají, že bude mít co nabídnout. Během srpnového víkendu 14.–16. 8. si kladou za cíl přenést do Olomouce kousíček žhavé energie španělské kultury. Historické centrum a krásné olomoucké náměstí budou pro festival rozhodně příjemnou kulisou. Připraven je bohatý kulturní program.

Mezi hlavními hvězdami festivalu se olomouckému publiku v rámci Galavečera flamenca v Moravském divadle Olomouc představí skupina Alucema, která se řadí mezi nejvýznamnější flamencové uskupení v Granadě. Příznivci flamenca se tak budou moci seznámit s typickým stylem charakteristickým pro Granadu. Město původu vnáší totiž do muziky a tance vždy své charakteristiky. Po „sevillském“ flamencu, které mohli diváci obdivovat v únoru v Divadle hudby, Moravské divadlo Olomouc nabídne v Galavečeru flamenca „Granadu“.



Foto archiv

Středoevropské flamenco pak bude na programu v sobotu na Flamencové fiestě. Na Horním náměstí se pod širým nebem představí nejprve místní olomoucká flamencová skupina Aires del Sur, po které se můžete těšit na oblíbené slovenské seskupení Los

Remedios a špičkovou madridskou tanečnici Virginii Delgado.

Pro milovníky klasické hudby je připraven klavírní recitál ke 100. výročí úmrtí španělského skladatele Isaaca Albénize v podání jednoho z nejbrilantnějších klavíristů své generace Gustava Díaz Jerez. Uvedeno bude jeho nejslavnější dílo, klavírní cyklus Iberia. Koncert se

uskuteční ve Slavnostním sále Klášterního Hradiska. Nebude chybět ani přehlídka španělské kinematografie. Po dobu festivalu bude každý večer v prostorách nádvoří radnice promítán jeden z filmů významných španělských režisérů. A protože k létu a ke Španělsku patří neodmyslitelně zábava, tanec, typické nápoje a španělské speciality, zvou pořadatelé všechny na Sangría party, která se bude konat v Mlýnské ulici (Captain Morgan's, Espresso bar Illy, Rasputin bar). V rámci festivalu v hotelu Gemo Olomouc proběhnou Dny španělské kuchyně, kde budete moci ochutnat španělskou gastronomii. Pro zájemce jsou připraveny taneční workshopy pod vedením granadských tanečnic Carmen Yolandy Villena Martin a Vanessy Blesa Vargas.

Podrobné informace o festivalu najdete na webových stránkách: [www.flamencoolomouc.cz](http://www.flamencoolomouc.cz). (red)

INZERCE

**PŘEDPLATNÉ PREMIÉRY**  
2009  
2010

**předplatné**  
do Moravského  
divadla  
v prodeji  
již od  
20. srpna  
2009

**ušetříte**  
15 %  
30 %  
50 %  
nebo  
dokonce  
65 %

**předplatte si  
své sedadlo...**

Moravské divadlo Olomouc  
tel. 585 500 500, abo@moravskedivadlo.cz, www.moravskedivadlo.cz

## Oživení centra města 2009

Statutární město Olomouc si Vás v rámci programu oživení centra dovoluje pozvat na pravidelné letní páteční hudební večery u radnice a nedělní proměnné koncerty v parku.

**páteční hudební večery u radnice, vždy v pátek > 19.00 > schodiště a podloubí radnice**  
| 31. 7. > Olomoučtí trubači – tradiční muzicírování | 7. 8. > Tradicionál – koncert tradičního jazzu  
| 14. 8. > Tradicionál – koncert tradičního jazzu | 21. 8. > Olomoučtí trubači – tradiční muzicírování  
| 28. 8. > Olomoucký swingband – repertoár světových souborů ve swingovém podání

**nedělní proměnné koncerty v parku vždy v neděli > 15.00 > altánek ve Smet. sadech**  
| 26. 7. > Hanácká dechovka Příkazanka – proměnný koncert | 2. 8. > Moravská filharmonie – koncerty vážné hudby | 9. 8. > Moravská filharmonie – koncerty vážné hudby | 16. 8. > Olomoučané napříč hudebními žánry | 23. 8. > Tradicionál – koncert tradičního jazzu | 30. 8. > Hanácká dechovka Příkazanka – proměnný koncert | 6. 9. > Olomoucký swingband – repertoár světových souborů ve swingovém podání | 13. 9. > Folklorum – vystoupení hanáckého folkloru

# Muzeum vystavuje dílo Josefa Čapka

**Apollinairovo Pásmo, Francouzská poesie nové doby, ale také Povídaní o pejskovi a kočičce nebo Edudant a Francimor. Krátký výčet z knih, jejichž nesmrtelnost není dána jen textem, ale také grafickou úpravou a ilustracemi Josefa Čapka.**

Knižní tvorbu jedné z nejvýraznějších osobností českého výtvarného umění 20. století představuje od 16. července do 27. září olomoucké Muzeum moderního

## JOSEF ČAPEK

23. března 1887 Hronov – duben 1945 v koncentračním táboře Bergen-Belsen

- český malíř, spisovatel, fotograf, grafik a knižní ilustrátor
- spoluzakladatel Skupiny výtvarných umělců, poté člen Spolku výtvarných umělců Mánes, s kterým se rozešel, aby pak působil ve skupině Tvrdošijných
- jako jevištní výtvarník spolupracoval s Národním divadlem v Praze, Státním divadlem v Brně a s Městským divadlem na Vinohradech
- začínal jako redaktor Národních listů, později (1921–1939) byl redaktorem a výtvarným kritikem v Lidových novinách; mimo to působil jako redaktor v několika časopisech zabývajících se výtvarným uměním – Umelecký měsíčník, Volné směry; působil i jako karikaturista
- za protifašistickou činnost byl v září 1939 zatčen a do roku 1945 vězněn v nacistických koncentračních táborech; zemřel v táboře Bergen-Belsen

umění. Zhruba 300 knih doplní Čapkovy obrazy a grafiky, některé z nich přitom dosud nebyly vystaveny. Josefem Čapkem pokračuje „Rok knihy“ v Muzeu umění Olomouc – dramaturgická řada výstav, které se věnují knižní kultuře od středověku do současnosti.

„Josef Čapek patří bezesporu k ústředním osobnostem českého umění, ale je to především jeho knižní tvorba, konkrétně jeho obálky a ilustrace, jež se dostaly zcela přirozenou cestou do povědomí české veřejnosti. Není snad domácí knihovny, ve které by nebyla aspoň jedna z jeho v linorytu pojatých obálek,“ zdůraznil autor koncepce olomoucké výstavy Zdeněk Primus. „Josef Čapek je srovnatelný snad jen s Josefem Ladou. Jeho tvarosloví, výtvarná srozumitelnost, ale i jeho jednoduchá barevnost na obálkách knih z let 1919 až 1926 si našly stále místo ve vizuální kultuře tohoto národa,“ dodal Primus, podle něž byl Čapek prvním českým výtvarným umělcem, který se knihou a jejím možným účinkem u čtenáře teoreticky a prakticky zabýval.

Vystavené exponáty pocházejí ze soukromých sbírek. Výstava však připomene i další významné polohy Čapkova díla – malířskou a grafickou tvorbu. Součástí projektu je také dvojjazyčná obrazová publikace vydaná pražským nakladatelstvím KANT ve spolupráci s Muzeem umění Olomouc. (pb)



Foto archiv

## Moravské divadlo stále hledá svého ředitele



Prozatím neúspěšně skončilo výběrové řízení na obsazení funkce ředitele Moravského divadla Olomouc, které vypsalo město letos v dubnu.

Žádný z uchazečů nevyhovoval představám o nástupci Václava Kožušníka, který ke konci roku odchází do důchodu.

Komise složená ze zástupců radnice a odborníků vybírala ze čtyř zájemců. „Jeden nesplňoval požadovaná kritéria a musel být vyloučen. Ani ostatní tři však komise neakceptovala jako adepty na budoucího ředitele Moravského divadla,“ řekl náměstek primátora Jan Holpuch.

Nový ředitel by měl do funkce nastoupit od prvního ledna příštího roku, radnice proto ihned vypsala druhé výběrové řízení. To bude probíhat do konce srpna a v polovině září by mělo být známo jméno nového ředitele, který bude divadlu šéfovat následujících pět let.

### Požadované předpoklady

- manažerské a organizační schopnosti
- znalost fungování příspěvkové organizace
- orientace v oboru a všeobecný kulturní přehled
- aktivní znalost nejméně jednoho světového jazyka
- občanská bezúhonnost

### Další očekávané předpoklady

- vysokoškolské vzdělání
- nejméně 5 let praxe v řídicí funkci

Příhlašky do výběrového řízení zasílejte doporučeně nejpozději do 28. 8. 2009 na adresu: Statutární město Olomouc, odbor vnějších vztahů a informací, Mgr. Josef Línek, Horní náměstí, 779 11 Olomouc. Na obálku uveďte: „Neotvírat, výběrové řízení“. Podklady a podrobnější informace získáte na: ekonomický odbor, Věra Spáčilová, tel.: 585 513 442, e-mail: vera.spacilova@olomouc.eu. (red)

INZERCE

**BOSKOVICE WESTERN**  
737 000 000

**ZAMIŘTE K NÁM**

**ZÁBAVA PRO KAŽDÉHO**  
[www.westernove-mestecko.cz](http://www.westernove-mestecko.cz)

Evropská unie  
Evropský fond pro regionální rozvoj  
Investice do vaší budoucnosti

Regionální operační program NUTS 2  
Jihomoravský kraj

SC-005672

# Hokejisty v přípravě čeká dvanáct zápasů

Extraligová Kometa, slovenská Skalica, ale také francouzští mistři z Grenoble. S takovými soupeři změří své síly v přípravě na nový ročník první ligy hokejistů Olomouce. Kohouti mají v plánu odehrát dohromady dvanáct zápasů, v letošní letní pauze naopak vynechají start v české pohárové soutěži.

„Po loňských zkušenostech jsme se rozhodli, že tuto soutěž hrát nebudeme,“ potvrdil trenér Hanáků Petr Vlček. „Před rokem jsme porazili i některé extraligové soupeře a pak si někteří hráči dlouho mysleli, že to v první lize půjde samo. Dlouho jsme je dostávali z hrušky dolů a výsledky dlouho neodpoví-

daly našim představám,“ dodal. Kondiční příprava proběhla bez větších problémů. Hráči vydrželi náročný dril, dlouhé výběhy i trápení na kolech. „Bylo to docela náročné, ale tohle všechno hráči zhodnotí během dlouhé sezony,“ tvrdí sportovní manažer Olomouce Josef Podlaha.

Do tréninku se již zapojil také útočník Michal Černý, který přestoupil do kabiny Kohoutů z Brna a po skončení minulé sezony musel na operaci kolena. „Zatím spíše jezdil na kole. Po operaci musí koleno zatěžovat postupně,“ poznamenal Podlaha.

Trenéři mají k dispozici pětadvacet hráčů, po dlouhých zdravotních komplikacích se už dokázal dostatečně zotavit dvacetiletý útočník Radek Meidl, který ale trávil čas především v posilovně. „Jeho nasazení do plné přípravy však nejde uspěchat,“ upo-

zornil olomoucký manažer. Po dovolené se hráči sejdou na ledě ve druhé půli července, na konci měsíce už na ně čekají první přípravné zápasy. (deš)

28. 7. Olomouc – Kometa Brno	18 hodin
30. 7. Olomouc – Šumperk	18 hodin
4. 8. Třebíč – Olomouc	18 hodin
5. 8. Olomouc – Skalica	18 hodin
11. 8. Olomouc – Jastrzebie	18 hodin
13. 8. Šumperk – Olomouc	18 hodin
18. 8. Skalica – Olomouc	17 hodin
20. 8. Olomouc – Grenoble	18 hodin
25. 8. Hradec Králové – Olomouc	18 hodin
27. 8. Znojmo – Olomouc	čas neurčen
1. 9. Olomouc – Třebíč	18 hodin
3. 9. Kometa Brno – Olomouc	čas neurčen

## Mladí fotbalisté skvěle reprezentovali



Foto archiv

Již potřetí se mužstva starších a mladších žáků FK Nemilany zúčastnila mezinárodního fotbalového turnaje, který se konal koncem června v italské Kalábrii v městečku Sapri. Po loňském třetím místě ani letos naši chlapci neklamali a i trochu

překvapivě starší žáci celý turnaj vyhráli a mladší žáci skončili na krásném druhém místě. Je to obrovský úspěch a skvělá reprezentace českého a olomouckého fotbalu, zvláště když soupeři byli převážně specializované sportovní školy. (red)

## Akvabely se zařadily do evropské špičky

■ V prestižní mezinárodní soutěži 9th Primorje Synchro Cup v chorvatské Rijeci zakončil parádně letošní závodní sezonu oddíl synchronizovaného plavání SK UP Olomouc. Jeho akvabely získaly v silné konkurenci nejlepších evropských států několik medailí. V párových sestavách se představily Barbora Bittnerová s Eliškou Skácalovou a v konkurenci 27 párů obsadily bronzový stupínek. Úspěch hanáckých závodnic podtrhla Veronika Lukáčová s Denisou Žochovou. Olomoucká dvojice skončila devátá. „Oba páry zaplavaly svou volnou sestavu téměř bez chyby,“ pochvalovala si jedna z trenérek oddílu Alena Schinerová. Ve volných sestavách sóla skončila Eliška Skácalová sedmá a Denisa Žochová devátá. Mezi největší úspěchy Olomoučanek v Chorvatsku patří stříbrné medaile v týmových sestavách. „Druhé místo z celkového počtu osmi týmů z celé Evropy je obrovský úspěch,“ konstatovala Schinerová. Další stříbro získaly v kombinovaných volných sestavách starší žákyně. O tento úspěch se zasloužila sestava ve složení Barbora Bittnerová, Viktorie Hájková, Kateřina Kadlecová, Magdaléna Kovaříková, Veronika Lukáčová, Aneta Neznajová, Eliška Skácalová, Veronika Subotová, Kristýna Uhlířová a Denisa Žochová.

V silné konkurenci se neztratily ani juniorky. Sólistka Kristýna Judasová obsadila devátou příčku, pár Kristýna Amanatidu a Gabriela Sázlová si vyplaval sedmé místo. (deš)

**Český Domov**  
noviny do každé schránky...

**Uzávěrka inzerce  
do příštího čísla je 20. 8.**

WWW.CESKYDOMOV.CZ

# Kajakáři uspěli na mistrovství Evropy

Tradičně kvalitní výkony podali olomoučtí kanoisté na divoké vodě v italském Boffettu, kde probíhalo mistrovství Evropy. Závodníci SK UP vylovili z divoké řeky Addy hned několik medailí.

První medaili získala olomoucká kajakářka Kateřina Vacíková, která obhájila loňské stříbro v dlouhém závodě jednotlivců. Společně s oddílovou kolegyní Petrou Slovákovou a mladou juniorkou Radkou Valíkovou navíc získala bronz ve sjezdu družstev. „Kateřina odjela parádní závody. V jednotlivcích se udržela na absolutní špičce, navíc byla lídrem družstva, které o medaili vlastně bojovat nemělo. Děvčata se vydala ze všech sil a od stříbra je dělily dvě sekundy,“ ocenil příspěvek Vacíkové David Knebel.

Největšího úspěchu dosáhli kajakáři David Lisický z Olomouce a litovelský Jan Neset, kteří v deblu získali zlato a evropský titul. „Byl to jasný závod, protože kluci odjeli obě jízdy bez chyby a s přehledem vyhráli,“ ocenil výkon hanácké dvojice tiskový mluvčí reprezentace Robert Knebel.

O stříbro v kategorii kajakářských týmů se zasloužil také Tomáš Slovák, který na druhé pozici dojel společně s Alešem Markem a Kamilem Mrázkem. V silné konkurenci nestačili pouze na Němce,



Foto archiv

dokázali ale porazit elitní výběr Francie. „Pravdou je, že ztratili neporazitelnost, kterou drželi od roku 2001. Při dnešní síle soupeřů má ale stříbro hodně vysokou hodnotu,“ poznamenal tiskový mluvčí reprezentace David Knebel.

K poslední medaili české výpravy přispěla kajakářka Petr Slováková. Cesta české sestavy k medaili ale byla pořádně trnitá. Po první jízdě patřilo družstvu páté místo, na

stupně vítězů Češkám pomohlo zaváhání Italek a německého výběru. „Na Německo měla děvčata v cíli náskok pěti setin. To bylo opravdu o fous,“ přiznal Knebel. Mistrovství Evropy bylo zároveň nominací na podzimní sérii světových pohárů v Tasmanii. Do Austrálie odletí pouze individuální medailisté. Na závody u protinožců se tak může těšit Kateřina Vacíková. (deš)

## Olomouc bude hostit ženský tenisový turnaj

■ Zajímavou a napínavou podívanou nabídne v srpnu olomouckým milovníkům sportu tenisový turnaj žen. První ročník ITS Cupu žen se uskuteční od 15. do 23. srpna na kurtech sportovního centra Omega. Sjedou se na něj hráčky z celého světa a jeho vítězka získá 12 bodů do světového žebříčku WTA. Ačkoli půjde jen o malý mezinárodní turnaj, postupem času by se měl počet účastníků zvyšovat. Pořadatelé také počítají s tím, že by se v příštích letech olomouckému publiku představili v tenisových soubojích také muži. Časem by se tak Olomouc mohla dostat do první tenisové ligy.

Turnaj se koná za podpory statutárního města Olomouce a Olomouckého kraje. (red)

Pro měsíc srpen 2009 je stanoven časový rozvrh zpřístupnění hřišť veřejnosti

Škola	pracovní dny	Soboty, neděle a svátky
ZŠ Rožňavská	9.00 – 20.30	9.00 – 20.30
ZŠ Holečkova	9.00 – 20.30	9.00 – 20.30
ZŠ Rooseveltova	9.00 – 19.00	9.00 – 19.00 / zahrada
ZŠ Tererovo nám.	9.00 – 20.30	9.00 – 20.30
ZŠ Helsinská	9.00 – 20.30	9.00 – 20.30
ZŠ Mozartova	9.00 – 20.30	9.30 – 20.30
ZŠ Holice	9.00 – 20.30	9.00 – 20.30
ZŠ Demlova	9.00 – 20.30	9.00 – 20.30

Na výše uvedených hřištích a sportovištích je možné u správce zapůjčit sportovní potřeby, jako jsou míče na basketbal, volejbal, fotbal a házenou, hokejky, míčky na stolní tenis či volejbalové sítě.

Hřiště s herními prvky pro předškoláky s doprovodem rodičů, a to při mateřské škole v ulici Ignáta Herrmanna na Lazcích

ZŠ Herrmannova	10.00 – 19.00	10.00 – 19.00
----------------	---------------	---------------

# Letní Flora – Romantická zahrada plná květin



Foto archiv

**SLEVY PRO ZÁJEZDY** na letní květinovou Floru A ještě dobrá zpráva pro budoucí návštěvníky letní Flory Olomouc: při odebrání min. 20 kusů vstupenek nejpozději do 8. srpna mohou zájemci získat 20 % slevu!

**Kontakt pro objednávky vstupenek:**  
Výstaviště Flora Olomouc, a. s., Wolkerova 17, 771 11  
tel.: 585 726 232, fax: 585 413 370  
e-mail: nadvornikova@flora-ol.cz, www.flora-ol.cz

#### Běžná cena vstupenek:

100 Kč plnoplátcí,  
80 Kč důchodci, studenti  
40 Kč děti do 15 let  
210 Kč rodinné vstupné (2 dospělí + 1 až 4 děti)  
zdarma děti do 10 let v doprovodu rodičů, držitelé ZTP a ZTP-P

Ve dnech 20.–23. srpna se brány Výstaviště Flora Olomouc otevrou zahradnické akci s nejdelsí tradicí v ČR – letní etapě mezinárodní výstavy a veletrhu Flora Olomouc.

Tvůrci hlavní expozice v pavilonu A se letos opět nechali inspirovat přitažlivým tématem. Velká společná expozice květin vrcholného léta, kterou na letní Floru připravuje Český zahrádkářský svaz, promění prostory největšího olomouckého výstavního pavilonu v „Romantickou zahradu“ s kouzelnými zákoutími plnými jirinek, růží, gladiol, lilií, balkonovek i vodních rostlin. Návštěvníci pavilonu se mohou těšit i na dobré rady v zahrádkářské poradně a posezení u cimbálu s moravským vínkem.

Voňavou paletu doplní na galerii pavilonu A květinové výtvořiny nejlepších domácích floristů, na které o letní Floře čeká soutěž o nejlépe naaranžovanou historickou nádobu a bylinkový koš.

K návštěvníky nejpřitažlivějším bude letos bezesporu patřit přehlídka léčivých, aromatických a kořeninových rostlin. Zajímavými expozicemi, nabídkou biokoření a dalšími novinkami, ale i odborným poradenstvím, přednáškami, prodejem rostlin, osiv, literatury, bylinných čajů a tinktur se na letní Floře představí Sdružení pěstitelů a zpracovatelů léčivých, aromatických a kořeninových rostlin Pelero CZ.

Zelený rám pestré kráse letních květin vytvoří expozice okrasných dřevin Svazu

školkařů ČR v pavilonu E. Novinkou letní Flory - expozicí letního ovoce a zeleniny – se v pavilonu G představí členové Českého zahrádkářského svazu. Výstavy Flora Olomouc jsou už od svých počátků proslulé propojením květin a výtvarného umění – a ani v létě tomu nebude jinak. Výstavní nabídka uzavře ve stejném pavilonu přitažlivá zajímavost – „Andělé nad vřesovištěm“ – expozice vřesů a trav ve spojení s dřevěnými plastikami výtvarníka Jana Naše.

Na letní Floře Olomouc si přijdou na své nejen obdivovatelé květin, ale také zahrádkáři, zahradníci a kutilové. Na volných plochách výstaviště na ně čeká bohatá nabídka Letních zahradnických trhů s prodejem květin, rostlinného materiálu, zahradnických pomůcek a hobby potřeb. Pro zájemce budou zdarma otevřeny sbírkové skleníky výstaviště s exotickými zajímavostmi, botanická zahrada výstaviště a Univerzity Palackého a na scéně Samba je připravený zábavný doprovodný program s hudbou i módními přehlídkami.



Foto archiv

## Moravské derby v Náměšti na Hané



Foto archiv

V pořadí už X. ročník Moravského derby se uskuteční 15. srpna v jezdeckém areálu v Náměšti na Hané.

Skalní příznivci koní si nenechají ujít začátek v 10 hodin, kdy se představí první soutěžní dvojice na startu parkuru 100/110 cm. Kromě atraktivního mini-maxi, které vloni skončilo až na výšce dvou metrů, budou mít diváci možnost zhlédnout atraktivní show „Auto-kůň“, která zkrátí čekání na aktéry hlavního závodu Moravské derby. Jako každý rok zde můžeme očekávat elitní jezdce a koně parkurových soutěží a soutěží všestrannosti. Dále budou moci diváci vyzkoušet jízdu na elektrickém býku a pro děti bude připraven skákací hrad a trampolína. (red)

### Knihovna pořádá tři výstavy

Knihovna města Olomouce připravila na srpen ve spolupráci se studentskou iniciativou Inventura demokracie putovní výstavu Brněnský listopad. Expozice snímků zachycuje atmosféru studentských stávek, stávkových výborů, tisícových průvodů i vzrušených tiskových prohlášení a mediálních výstupů. Výstava je k vidění v pobočce v Brněnské ulici. V Internetovém centru hlavní budovy na náměstí Republiky 1 se koná výstava fotografií Život věcí na okraji. Autorka Iva Višínková sestavila z fotografií odhozených a nepotřebných předmětů krátké příběhy beze slov. Ve stejné budově je v oddělení pro dospělé čtenáře k vidění výstava fotografií Jana Skácelíka. Olomoucký grafik a fotograf představí černobílé snímky rozličných motivů a témat. (red)

# Hroby vojáků se dočkají oprav

Po několika letech postupných oprav spojeneckého pohřebiště na neředínském hřbitově se renovace dočká i zbytek chátrajících hrobů důstojníků Rudé armády. Město uspělo se žádostí o dotaci a v těchto dnech tak může zahájit projekt Oprava spojeneckého pohřebiště v Olomouci Neředíně.



Jeho předmětem je dokončení rekonstrukce třiceti samostatných hrobů důstojníků Rudé armády (výměna rámu, očištění a penetrace pískovcových náhrobků a obnova původních nápisů). Kromě toho bude opraveno betonové ohraničení společného hrobu a pokáceny budou vzrostlé zeryvy. Bude také třeba dokončit i terénní úpravy spojené s vyrovnáním povrchu společného hrobu a výsadbou nových porostů.

Předpokládané výdaje na tento projekt činí 1,638 milionu korun. Jejich drtivou většinu přitom pokryje státní účelová dotace z prostředků Ministerstva obrany ČR, kterou se městu podařilo získat.

„Škála projektů, na které se nám daří získávat dotace je opravdu široká. Svědčí o tom příslib dotace z Ministerstva obrany ČR ve výši 1,6 milionu korun, kterou použijeme na dokončení úprav více než 60 let starého pietního místa vojáků padlých v Olomouci a okolí za druhé světové války,“ uvedl náměstek primátora



Ladislav Šnevajs. Město přispěje dalšími 328 tisíci korunami. Z pohledu rozpočtu města jde sice podle něj o malou částku, ale skutečný význam této investiční akce rozhodně není v objemu finančních prostředků. „Více než 60 let nepoznalo naše město, co je válka, měli bychom mít na paměti, že to není úplná samozřejmost. Věřím, že při podzimní návštěvě hřbitova již budete mít příležitost posoudit vy i vaše děti, zda se nová úprava vojenských hrobů povedla,“ dodal náměstek.

(leh) Foto Blanka Martinovská

INZERCE

## POČÍTAČOVÁ SLUŽBA s.r.o., Olomouc získává 2. cenu v soutěži

### „Národní cena kariérového poradenství 2009“

■ Dne 17. června 2009 se v Praze ve Velkém zrcadlovém sále Ministerstva školství, mládeže a tělovýchovy uskutečnilo slavnostní vyhlášení předání cen v oblasti kariérového poradenství. Kromě vítězných organizací byli při této události přítomni zástupci MŠMT, MPSV a organizátoři soutěže z Centra Euroguidance.

■ Počítačová služba s.r.o. Olomouc získala z celkem 33 různých organizací z celé ČR, které v rámci svých služeb nabízejí i služby kariérového poradenství, 2. místo v kategorii Poradenství pro dospělé na trhu práce.

■ Komise složená z odborníků v oblasti kariérového poradenství a rozvoje lidských zdrojů hodnotila zejména způsob a kvalitu poskytovaných služeb s důrazem na uplatnitelnost klientů na trhu práce a návaznost na další vzdělávání, vedení klientů k samostatnosti a k rozvoji dovedností kariérního managementu, dostupnost služby apod.

■ Centrum Euroguidance při Domu zahraničních služeb MŠMT se tak snaží přispět k šíření informací o dobré praxi kariérového poradenství.

■ Další krokem tohoto projektu bude konference Kariérového poradenství v praxi, která se uskuteční dne 9. září 2009 v Magistrátu hlavního města Prahy a na níž Počítačová služba, s.r.o. Olomouc, jako jedna z finalistů soutěže, představí své aktivity v této oblasti.

SC-90711/1

Agentura GONG, Na Šibeníku 3, 779 00 Olomouc

## Hanácké slavnosti 2009

v přírodním areálu v Náměšti na Hané (17. ročník)

29. a 30. srpna

Akce se koná pod záštitou hejmana olomouckého kraje a primátora statutárního města Olomouc.

Sobota **Lucie BÍLÁ** se skupinou P. Maláska, Michal NESVADBA pro děti, travesti show – skupina SCREAMERS, bubenický orchestr JUMPING DRUMS, Tomáš KLUS, taneční skupina New Side, taneční zábava se skupinou SYRINX a další ...

Neděle legendární skupina **OLYMPIC**, Katarína KNECHTOVÁ (exPEHA) se skupinou, Vladimír HRON, orient show Layly ABDEL – **POUŠTNÍ RŮŽE**, Ali AMIRI, Václav FALTUS, Železný ZEKON, Zemanovo dřevěné divadlo pro děti a další ...

Dále přehlídka národopisných souborů s mezinárodní účastí (Francie, Lotyšsko, Sicílie, Slovensko, Srbsko ...), autosalon v přírodě, zábavní park Coca Coly, atrakce pro děti, lunapark, stánkový prodej, bohaté občerstvení atd.



### VSTUPENKY

jednodenní i dvoudenní

v předprodeji

od 15. 7. 2009 s výraznou slevou

Objednávky a faktury:

telefax.: 585 418 186,

e-mail: gong@volny.cz, www.gong.ic.cz



# Stavební dějiny Knihovny

Objekt nynější olomoucké městské knihovny, který právě prochází stavební obnovou, patří mezi významné stavby, nacházející se na nesmírně exponovaném místě, takřka hraniční čáře, která v minulosti oddělovala takzvané olomoucké Předhradí s řadou významných církevních budov a vnitřní město, tvořené měšťanskými domy, šlechtickými paláci a radnicí. Historie budovy je vcelku krátká, avšak místo jejího umístění je v historii Olomouce nesmírně významné. Snad právě proto zde byla na přelomu 19. a 20. století vybudována honosná budova bývalého olomouckého hejtmánství.

## Neznámý kostel Panny Marie na Předhradí

Jeden z neznámějších pohledů na námi zmíněné olomoucké „Předhradí“, respektive jeho část, dnes s budovou Knihovny města Olomouce, nacházející se na náměstí Republiky, představuje rytina, jež je součástí obrazové univerzitní these, vytištěné olomouckým tiskařem J. J. Kilianem a vyhotovené rytcem Matyášem Schmidtem v roce 1676. Nosným tématem rytiny je úder blesku do věže Nové brány. K tomuto přírodnímu úkazu došlo dne 23. dubna 1675. Rytec velmi věrně zobrazil nejen tuto katastrofu, ale rovněž i objekty, nacházející se v lokalitě nynějšího náměstí Republiky, respektive celého olomouckého „Předhradí“. Podrobný písemný výpočet budov je sice nesmírně zajímavý, nicméně pro námi zkoumaný objekt je důležitá pouze jedna stavba. Je jí farní kostel Panny Marie, nacházející se takřka ve střední části „Předhradí“. Osově byl tento objekt souběžný s dnešní ulicí 1. máje (tehdy nazývané Landrichterei-Soudní). Tento stav je patrný nejen ze zkoumané veduty města, kde je budova kostela, ale je rovněž zaznamenána na dobových plánech, v půdorysné podobě disponované do půdorysu suterénu budovy olomouckého hejtmánství.

Kostel Panny Marie s rozsáhlým hřbitovem, ohraničeným ohradní zdí, měl tvar nepravidelného šestiúhelníku. Průčelí kostela bylo orientováno do náměstí, s hlavní věží a levou boční věží při vstupu. Za ohradní zdí kostela, jeho závěrem, jsou na veduté patrné dvě budovy, vlevo nižší, dle dobové dokumentace s devíti, respektive druhý menší objekt s pěti okenními osami. Oba



domy mají znázorněny sedlové střechy. Podobu kostela zachycuje hned několik vedut. Z roku 1724 pochází rytina M. Engelbrechta, vyhotovená dle předlohy malíře F. B. Wernera, zachycující kostel Panny Marie Sněžné a jezuitskou kolej. V levé části rytiny je zobrazena část průčelí kostela Panny Marie na Předhradí. Další ikonografický materiál, který zachycuje kostel Panny Marie na Předhradí, pochází z roku 1826. Jeho autorem je olomoucký obuvník Josef Minnich. Ten roku 1826 dokončil plastický model kostela. Přestože neznáme přesnou podobu kostela, lze konstatovat, že model

kostela byl vypracován včetně celé řady smyšlených architektonických prvků (model je uložen ve sbírkách olomouckého vlastivědného muzea). Dle této předlohy byl vyhotoven anonymní akvarel, jež lze datovat do 30. až 40. let 19. století.

## Kostel byl zničen kvůli císaři Josefu II.

Císař Josef II. patentem, vydaným dne 20. prosince 1781, který zahrnoval nejen rušení klášterů, ale rovněž i takzvaných přebytných kostelů, se vztahoval i na kostel Panny Marie na Předhradí. Kostel byl zařazen do takzvané druhé kategorie návrhů na zrušení. Tento plán měl být realizován a také byl v roce 1784. Důsledností rakouských orgánů byl svatostánek odsouzen a zrušen. Krátkou dobu sloužil tento objekt jako vojenské skladiště. K bouracím pracím bylo přistoupeno postupně. Pro špatný stavební stav byla nejprve zbourána zvonice, přistavěná barokní kaple sv. Vavřince a hřbitovní zeď. Tyto práce byly vykonány v letech 1802 až 1803. Úplná likvidace kostela byla zahájena v roce 1839.

Postupná demolice kostela, včetně likvidace hřbitova a jeho ohradní zdi, vytvořila „kvalitní pozemek“ pro novostavbu v samotném středu města. V rozsahu kostela Panny Marie na Předhradí a hřbitova vznikly dodnes dochované dvě novodobé stavby. Objekt hlavní pošty a námi zmíněná bu-

Josef Seifert (Seyfert) – významný regionální stavitel. Je autorem na adaptaci Samova paláce pro účely krajského úřadu a bytu krajského hejtmána z roku 1853. Rovněž je autorem přestavby Edelmanova paláce z roku 1850, kdy byla budova částečně využívána pro potřeby městského úřadu. Dle Seifertových projektů byl rovněž vystavěn nový trakt zadní části kostela sv. Mořice. V závěru 50. let 19. století, kdy byl jmenován do funkce zemského stavebního ředitele, měl nastarosti i dozor nad restaurátorskými pracemi na kostele sv. Mořice (pořízení neogotického hlavního oltáře z let 1853–1854). Před příchodem do Olomouce pracoval Seifert na stavbě řetězového mostu v Moravské Ostravě. Podle jeho projektu byl rovněž postaven v letech 1861–1863 ústav pro choromyslné v Brně-Černovicích.

# ny města Olomouce

dova, vystavená však v polovině 19. století pro účely správy – okresního hejtmanství. Byla tak vytvořena nová, dodnes platná uliční čára, která zvětšila prostor tehdejšího náměstí Matky Boží nebo také Předhradí, dnes náměstí Republiky.

## Po kostelu přišlo hejtmanství

Budova bývalého okresního hejtmanství (dnes knihovna) byla vystavena v letech 1853 až 1854. Jak již bylo zmíněno, na místě dnešní námi zkoumané budovy stál kostel Panny Marie na Předhradí. Po jeho zbourání bylo mimo jiné plánováno jeho využití pro potřeby vojska (výstavba nových kasáren). O využití tohoto atraktivního místa v samém středu města rozhodla správní reforma v říši. Roku 1849 se stala Olomouc sídlem okresního hejtmanství, a tak vznikla potřeba výstavby nové správní budovy. Dvoupatrová budova s úřadovny a byty úředníků se tak se sousední budovou pošty stala jednou z dominant náměstí. V dispozici se jedná o architektonické ztvárnění pozdního klasicismu, symetrie průčelí s použitými prefabrikovanými prvky štukové výzdoby. Z bohaté archívni dokumentace, uložené ve fondech stavebního úřadu respektive Státního okresního archivu v Olomouci, je patrné, že autorem stavby bývalého olomouckého hejtmanství byl Josef Seifert, krajský stavební inspektor, později zemský stavební ředitel na Moravě.

Lze konstatovat, že budova bývalého olomouckého hejtmanství patří mezi nejzdařilejší Seifertova díla. Autor zjevně inspirovaný italskou renesancí, především florentskou školou, je výrazným představitelem romantického historismu v olomoucké architektuře. Stavitelem objektu byl F. Gottwald, kamenické práce zde prováděl Karl Piskoř a Josefa Melnitzká. Dekorační prefabrikované terakotové prvky dodávala továrna z rakouského Inzendorfu. Kovářské a kovové prvky potom v neposlední řadě J. C. Machanek a C. M. Klob.

Z dokumentace uložené v archívniích fondech se dozvídáme, že již roku 1864 proběhla první oprava interiéru budovy. Rokem 1895 jsou naopak datovány spisy a plány rozmístění inventáře budovy. Počátkem nového století, roku 1901 proběhla první oprava fasády objektu. V roce 1906 probíhaly dílčí opravy objektu, především potom v instalaci nových elektro-

rozvodů, což se dotklo i instalací nových lamp na fasádě objektu. Práce prováděla firma Rudolfa Johana, z Olomouce-Dolního náměstí č. 47.

## Opravy nebyly vždy k lepšímu

O šest let později byla zahájena oprava poškozené střechy a s ní související oprava fasády. Následně v roce 1919 byla opětovně opravována střecha a části korunní římsy fasád objektu. V tomto roce byla podle zákona ze dne 11. června 1919 budova převedena na činnost okresní politické správy. V roce 1924 se v olomouckých denících (viz dokumentace), objevily názory na nutnost přestěhování okresní politické správy z této „...nedostačující budovy...“ do jiných prostor a do uvolněných prostor přestěhovat muzeum. Protože byl kritizován stav fasád budovy, byly práce zadány staviteli Krejčímu z Olomouce, avšak absence finančních prostředků bránila realizaci záměru. V tisku se i nadále rozvíjely diskuse o stavbě nové správní budovy pro státní úřad. V roce 1926 získala Olomouc státní dotaci na opravu budovy, respektive fasád domu. Práce ale byly provedeny pouze lokálně a tak roku 1928 se v tisku objevila ostrá kritika nad stavem fasád Olomouce, včetně námi sledovaného objektu.

Pro stavební dějiny objektu, respektive fasád domu, mají význam záznamy, uložené v archivu stavebního odboru Magistrátu města Olomouce. V roce 1947 byla vypsaná soutěž na dodavatele stavebních oprav fasády a na dodavatele provedení oprav oken na fasádě domu. Z oslovených firem zvítězili: V. Macharáček – stavební práce, V. Vítek – oprava a nátěr oken.

Z dokumentace vyplývá, že okenní rámy měly být natřeny olejovou barvou v odstínu „krémové“. Na dobových fotografiích je patrné, že nejstarší podoba oken byla v tmavém odstínu, shodně s nátěrem vstupních dvoukřídlých vrat. V třicátých letech 20. století je patrná změna. Přední část deštěného okna byla natřena v původním tmavém odstínu, vnitřní rámy a deštění bylo pojato v bílé barvě. Ve čtyřicátých letech došlo ke změně nátěru ve výše zmiňovaném odstínu „krémové“, v devadesátých letech byla převážná část oken vyměněna a natřena bílou barvou.

Fasáda doznala v průběhu existence objektu rovněž změny. Původní dvoubarevné

pojetí tónu v tónu u okrové barvy, známé z dokumentace z roku 1947, která reflektovala na starší pojetí barevnosti fasád, bylo, zřejmě z obavy provedení správného nátěru tektonických prvků fasády, raději změněno na monochromní světlý okr.

Další negativní zásah do charakteru fasády byl způsoben osazením nevhodně velkých oken do prolomených stavebních otvorů v 90. letech 20. století. Vzhledem k tomu, že nebyla dodržena výška okenních otvorů při výrobě nových oken, došlo tak k provedení nadezdívky, která je patrná v mnoha případech. Současná stavební obnova objektu a jeho vnější pláště je dalším z příspěvků k památkové obnově významných objektů historického jádra městské památkové rezervace Olomouc.

(Karel Žurek)

Foto archiv

## POUŽITÉ PRAMENY A LITERATURA :

Stavebně-historický průzkum, 2008.

Zemský archiv v Opavě – Státní okresní archiv Olomouc

Magistrát města Olomouce

Vlastivědné muzeum v Olomouci

Národní památkový ústav, odborné pracoviště Olomouc

Nešpor, Václav: Dějiny města Olomouce, Brno 1936.



# K čemu slouží datové schránky

Ačkoli je podle odborníků míra počítačové gramotnosti našeho národa poměrně nízká a nedůvěra k elektronické komunikaci naopak vysoká, čeká nás již brzy v této oblasti převratná novinka, která by měla výrazně přispět k zjednodušení komunikace občanů s úřady či jinými institucemi. Jmenuje se datové schránky a v tuto chvíli probíhá jejich postupné zprovožňování. Nejpozději od 1. listopadu je budou nuceny používat všechny orgány veřejné moci a je na každém z nás, aby zvážil případné výhody a nevýhody této komunikace a rozhodl se, zda si tuto novinku rovněž pořídí.

## Co je datová schránka?

Datová schránka je nástroj podobný běžně používané e-mailové schránce, jejímž prostřednictvím lze činit podání kterémukoliv úřadu. Úřady prostřednictvím datové schránky doručují své písemnosti příslušným adresátům (fyzickým nebo právnickým osobám, které mají zřízení datovou schránku) a dalším orgánům veřejné správy. Veškeré úkony, které provedete prostřednictvím elektronické datové schránky, mají stejnou váhu, jako byste je učinili písemně. Výhodou ale je, že oproti doručování v listinné podobě



se v tomto případě podstatně zvyšuje rychlost. „Zjednodušeně lze říci, že podání učiněné datovou schránkou je doručeno okamžikem, kdy datovou schránku příjemce otevře oprávněná osoba, nebo 10 dní po vložení datové zprávy podle toho, co nastane dříve. Podání je z pohledu práva doručeno bez ohledu na to, zda příjemce podání opravdu četl,“ upozorňuje Miloš Adam z odboru správy olomouckého magistrátu. Nesmírně důležité je podle něj to, že zpráva nikde neputuje, ale leží neustále v úložišti poskytovatele služby, a nemůže se tedy ni-

kde ztratit, ani ji nemůže nikdo pozměnit. „Vždy lze jednoduše prokázat, že zpráva, dopis nebo podání bylo doručeno a prakticky se nelze doručení žádnou cestou vyhnout,“ dodává.

## Kdo může a kdo musí mít datovou schránku?

Ze zákona jsou povinně zřízeny a nejpozději 1. listopadu 2009 i aktivovány datové schránky všem orgánům veřejné moci, organizacím zřízeným podle zvláštního zákona a organizacím a osobám zapsaným v obchodním rejstříku. O zřízení datové schránky může dobrovolně požádat organizace nezapsané v obchodním rejstříku, fyzická osoba-občan a fyzická osoba-podnikatel.

Jako fyzická osoba tedy schránku mít nemusíte, pokud si ji už ale jednou aktivujete, musíte ji používat. To znamená, že je vaší povinností kontrolovat a vyzvedávat přijaté dokumenty. O tom, že vám přišla nová zpráva, se můžete nechat informovat prostřednictvím mailu nebo SMS. Naopak orgány veřejné moci musejí před tím, než odešlou nějakou písemnost, zjistit, zda adresát má datovou schránku. V takovém případě jsou povinny přednostně použít pro doručení datovou schránku. Ostatní uživatelé ji v komunikaci s úřady mohou, ale nemusejí použít.

## NEVÝHODY POUŽÍVÁNÍ DATOVÉ SCHRÁNKY

- Vždy zůstane značné množství pošty, která půjde v listinné podobě. Rozhodnutí soudu o 50 stranách, stavební dokumentace, zásilka obsahující ceny nebo průkazy. Na tyto výjimky pamatuje legislativa a budou odesílány vždy v listinné podobě.
- Nutnost ukládat doručené zprávy mimo datovou schránku. Papírový dopis prostě hodíte do krabice a za 20 let jej vyjmete a použijete. Nepotřebujete nic než šuplík nebo krabici a suchou půdu. Elektronický dokument musíte někde uložit, bezpečně zálohovat a starat se o něj. Většina lidí takový postup nemá zažitý, nezálóhuje data a každá výměna počítače nebo výměna pevného disku je rodinná tragédie spojená se ztrátou všech dokumentů, fotografií a filmů. Zničení nebo ztráta elektronických dokumentů z datové schránky může vést i k úplné ztrátě majetku. (Za úhradu službu dlouhodobého uložení nabídne Česká pošta.)
- Velmi drahá autorizovaná konverze z datové zprávy do listinné podoby nebo opačně stojí 30 korun za stránku a 100 korun za stránku, pokud si nechá občan konverzi provést na našich zastupitelských úřadech v cizině.
- U počítačů s pomalejším připojením zdlouhavé otevírání doručených nebo odeslaných zpráv.

# ráanky?

## VÝHODY POUŽÍVÁNÍ DATOVÉ SCHRÁNKY

- Jistota doručení podání a praktická nemožnost jeho ztráty.
- Odbourání části nekonečného stání front na poštách v době, kdy to člověku nevyhovuje.
- Odbourání rizika, že zásilka občanovi není doručena a navíc do poštovní schránky není vložena ani 1., ani 2. výzva o uložení zásilky.
- Získání nezávislosti na otevíracích hodinách podatelů úřadů.
- Úspora poštovních poplatků.

## Jak si datovou schránku zřídit?

Nejjednodušší je navštívit pracoviště CzechPointu, kde o zřízení datové schránky požádáte. Během několika dní obdržíte doporučený dopis s přihlašovacími údaji a po přihlášení a nastavení základních parametrů ji můžete začít používat.

Pokud si chcete nezávazně vyzkoušet, jak datová schránka vypadá a jak se obsluhuje, lze navštívit [www.datoveschranky.info](http://www.datoveschranky.info) a v nabídce Vše, co jste chtěli vědět o datových schránkách je k dispozici přístup do demoverze. Požádáte o přístupové údaje a po jejich zaslání si můžete demoverzi datové schránky vyzkoušet.

Využití pro praxi bude mít novinka podle odborníků dostatek. „Nástup používání datových schránek je opravdový průlom do komunikace a hlavně do pohledu na doručování. Od července příštího roku bude možné například používat datové schránky pro komunikaci mezi stavební spořitelnou a klientem, stejně tak mohou

postupovat pojišťovny, banky, plynárny, elektrárny a podobně. Od 1.1.2010 půjde používat datové schránky i pro elektromickou fakturaci,“ upřesnil Adam.

## Na co si dát pozor

Přístup do datové schránky je nutné si chránit obdobně, jako si člověk chrání klíče od trezoru nebo by si měl chránit PIN k platební kartě. Každý krok provedený datovou schránkou je nezpochybnitelný a proto zneužití datové schránky může mít pro majitele velmi závažné důsledky. Samozřejmostí by mělo být její používání výhradně na důvěryhodných a dobře zabezpečených počítačích. „Používání datové schránky z internetové kavárny, počítačové herny nebo třeba u kamaráda, který je známý surfováním po závadových stránkách, kde nevíte, v jakém stavu počítače jsou a jaký program snímá přihlašovací jména a hesla, je nejlepší cestou jak doplatit na svou důvěřivost,“ varuje expert z odboru správy.

## Jak je to s placením?

Přes široké uplatnění je ale podle něj rozsah možností datové schránky omezen. Velikost jedné zprávy, včetně všech příloh, je omezena na 10 MB. Kromě toho datovou schránku nelze použít například na zaslání spustitelných souborů nebo některých „exotických“ formátů.

Pozitivum je, že občan ani žádná organizace za podání vůči orgánům veřejné moci pomocí datové schránky přímo neplatí. Poštovné je hrazeno ze státního rozpočtu. Platit se ovšem bude za komunikaci mezi občany a organizacemi.

(mad)





# Před radnicí „zvoní“ Panna Maria



V pořadí čtvrtý a poslední zvon pro chrám sv. Michala se poprvé představil veřejnosti v pátek 17. července ve 13 hodin na olomouckém Horním náměstí. Zvon Panna Maria o úctyhodných rozměrech a váze 2700 kg poprvé rozezvučeli představitelé církve i města Olomouce. Šlo o skutečně nevěšdní událost, protože úctyhodné jsou rozměry nejen samotného zvonu, ale také dřevěné stolice pro jeho zavěšení. Stolice o půdorysu 5x5 metrů a výšce téměř 7 metrů musela být sestavena až přímo na Horním náměstí dvě hodiny předem.

Každý pátek v 16 hodin si budou moci vyzkoušet roli zvoníka při rozhoupání 250 kg těžkého srdce zvonu také zájemci z řad veřejnosti. „Ne každému se poštěstí na tak velký zvon v životě zazvonit, neváhejte a přijďte to zkusit,“ říká náměstek primátora Ladislav Šnevajš.

Největší ze čtveřice zvonů pro chrám svatého Michala má výšku 1,4 metru, spodní průměr 1,6 metru, váhu 2700 kg a tón c1. Na Horním náměstí bude vystavený do soboty 15. srpna, kdy proběhne v 17 hodin před chrámem sv. Michala jeho slavnostní vysvěcení společně se zvonem pro kapli svatého Jana Sarkandra, který se veřejně odléval na Horním náměstí při červnových Svátcích města.

(ir) Foto Robert Mročka



Řadové domy Nemilany

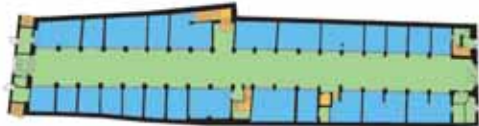
774 322 466



Vaše tři plus: cena, lokalita, moderní RD!

Pronájem obchodů v pasáži  
Masné krámy v centru Olomouce

774 322 463



K dispozici od 1.2.2010.

Cena od 10.000,- Kč/měs. do 20.000,- Kč/měs.

Byty Pražská Olomouc

776 292 858



Podpora bankovních domů.

Prodej RD v centru Olomouce

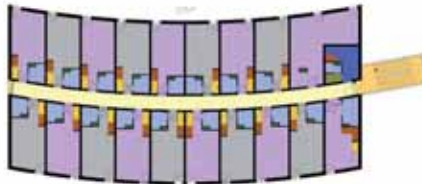
603 541 434



Lokalita: Olomouc, historické centrum  
Cena: 9.800.000 Kč vč. právního servisu

Pronájem pokojů v Olomouci

774 322 463



Nedaleko vlakového nádraží, Nezvalova archa –  
nadstandard nejen pro studenty

Canadian town Loučany

774 322 466



Moderní bydlení, nízké provozní náklady.

Prodej RD v Olomouci Řepčíně

774 322 402



Lokalita: Olomouc, Řepčín  
Cena: 2.350.000 Kč

Prodej chaty v Droždíně - Olomouci

775 780 990



Lokalita: Olomouc  
Cena: 550.000 Kč

Prodej pozemku pro komerční výst.

774 322 466



Lokalita: Samotíšky, Olomouc  
Cena: 2.120 Kč/m<sup>2</sup>



Reality pro vás

DACHI, s.r.o.

Ztracená 34 | 771 00 Olomouc | tel.: 800 154 723, 585 224 559  
dachi@dachi.cz | www.dachi.cz

**NEJČI**nábytek®

www.nejcinabytek.cz

**SRPEN**



**KONFERÁK ZDARMA**

Platí při nákupu sedací soupravy, více informací na prodejnách.